

МИНИСТЕРСТВО ОБРАЗОВАНИЯ СТАВРОПОЛЬСКОГО КРАЯ

**Государственное казенное общеобразовательное учреждение
«Специальная (коррекционная) общеобразовательная
школа № 33 города Ставрополя»**

**Промежуточный отчет
инновационной площадки
«Разработка и реализация модели комплексной
многоуровневой коррекции психического развития
обучающихся с умеренной, тяжелой, глубокой умственной
отсталостью, тяжелыми, множественными нарушениями
развития на основе спирального и тематического подходов»**

**Руководитель региональной
инновационной площадки:
Егорова Светлана Владимировна**

_____ 2024 г.



**Научный руководитель:
Сносарева Елена Сергеевна,
д.псих.н., доцент ГБОУ ВО СГПИ**

« 06 » _____ 2024 г.

**Утвержден
на педагогическом Совете
протокол № 2 от 29.10.2024**

ПРОМЕЖУТОЧНЫЙ ОТЧЕТ

о реализации проекта (программы) краевой инновационной площадки в сфере образования Ставропольского края за январь 2024 г.–октябрь 2024 г.

1. Общие сведения

<p>Наименование инновационного образовательного проекта (программы) краевой инновационной площадки</p>	<p>Разработка и реализация модели комплексной многоуровневой коррекции психического развития обучающихся с умеренной, тяжелой, глубокой умственной отсталостью, тяжелыми, множественными нарушениями развития на основе спирального и тематического подходов</p>
<p>Направление инновационной деятельности на втором этапе- (деятельностном) -январь 2024 года- май 2024 года; третьем этапе (рефлексивном)- июнь 2024 года- декабрь 2024 года.</p>	<p>Апробация учебных программ для обучающихся с умеренной, тяжелой, глубокой умственной отсталостью, тяжелыми, множественными нарушениями развития на основе спирального и тематического подходов для достижения возможных предметных и личностных результатов при обучении.</p> <p>Проведение психолого – педагогического мониторинга эффективности сопровождения обучающихся с умеренной, тяжелой, глубокой умственной отсталостью, тяжелыми множественными нарушениями развития.</p> <p>Совершенствование профессиональных компетенций педагогов в области использования тематического и спирального подходов при разработке и реализации индивидуальных коррекционных программ для обучающихся с умеренной, тяжелой, глубокой умственной отсталостью, тяжелыми, множественными нарушениями развития.</p> <p>Обобщение и распространение опыта работы по реализации инновационного проекта на краевом уровне.</p>
<p>Цель (цели) инновационного образовательного проекта (программы) на II и III этапах</p>	<p>Разработка и апробация модели комплексной многоуровневой коррекции психического развития обучающихся с умеренной, тяжелой, глубокой умственной отсталостью, с тяжёлыми и множественными нарушениями в развитии на основе спирального и тематического подходов.</p> <p>Обобщение и распространение опыта работы на краевом уровне.</p>
<p>Задачи инновационного образовательного проекта (программы) на II этапе (деятельностном), III этапе (рефлексивном)</p>	<ol style="list-style-type: none"> 1. Апробировать модель комплексной многоуровневой коррекции психического развития обучающихся с умеренной, тяжелой, глубокой умственной отсталостью, тяжелыми, множественными нарушениями развития на основе спирального и тематического подходов. 2. Провести мониторинг эффективности реализации учебных программ для обучающихся с умеренной, тяжелой, глубокой умственной отсталостью, тяжелыми, множественными нарушениями развития. 3. Провести дальнейшее повышение квалификации

	<p>специалистов сопровождения и педагогов, работающих с детьми с умеренной, тяжелой, глубокой умственной отсталостью, тяжелыми, множественными нарушениями развития.</p> <p>4.Обобщить и распространить опыт работы инновационного проекта на краевом уровне.</p>
<p>Основная идея инновационного образовательного проекта (программы)</p>	<p>В настоящее время увеличивается количество детей, имеющих интеллектуальные нарушения разной степени выраженности, которые сочетаются с двигательными, сенсорными и др. расстройствами.</p> <p>Особенности и своеобразие психофизического развития детей с интеллектуальными нарушениями (умеренной, тяжелой, глубокой умственной отсталостью), которая зачастую осложняется другими нарушениями, определяют специфику их образовательных потребностей. Под особыми образовательными потребностями детей данной категории следует понимать комплекс специфических потребностей, возникающих вследствие выраженных нарушений интеллектуального развития, часто в сочетании с другими психофизическими нарушениями: нарушениями опорно-двигательных функций, сенсорными, соматическими нарушениями, расстройствами аутистического спектра и эмоционально-волевой сферы или другими нарушениями. В этом случае речь идет о тяжелых и множественных нарушениях в развитии (далее по тексту – ТМНР).</p> <p>Исследования отечественных и зарубежных ученых показали, что в клинической картине тяжелого и множественного нарушения основное место занимает умственная отсталость в легкой, умеренной, тяжелой или глубокой степени (по МКБ-10) и выступающие в разных сочетаниях опорно-двигательные нарушения (ДЦП разной формы и степени тяжести); тяжелые нарушения речи (несформированность языковых средств); нарушения функций анализаторных систем (зрения, слуха, тактильной чувствительности); повышенная судорожная готовность (эписиндром); расстройства эмоционально-волевой сферы (нарушения регуляции поведения и др.); аутистические расстройства (нарушение коммуникации, социального взаимодействия и поведения, стереотипные действия).</p> <p>Учет таких потребностей определяет необходимость создания адекватных условий, способствующих развитию личности обучающихся для решения их насущных жизненных задач. Одним из таких условий является создание специальных методов и средств обучения через построение «обходных путей», в отличие от обучения обычно развивающегося ребенка.</p>

	<p>На данный момент очень остро стоит вопрос об оказании квалифицированной психологической помощи детям с интеллектуальными и тяжелыми и множественными нарушениями развития. Психологическая помощь рассматривается как сложная система развивающих, коррекционных и реабилитационных технологий, направленных на создание внутренних и внешних условий раскрытия всех потенциалов психического развития личности и расширения границ взаимодействия с окружающей реальностью (Н. Л. Коновалова, И. И. Мамайчук, М. К. Тутушкина и др). В мировой практике существуют разнообразные виды психологической помощи, который дифференцируются по типу и содержанию задач, решение которых осуществляется в рамках педагогической, социальной, медицинской и реабилитационной, логопедической и собственно психологической помощи.</p> <p>Деятельность краевой инновационной площадки «Разработка и реализация модели комплексной многоуровневой коррекции психического развития обучающихся с умеренной, тяжелой, глубокой умственной отсталостью, тяжелыми, множественными нарушениями развития на основе спирального и тематического подходов» направлена на создание модели комплексной многоуровневой коррекции психического развития обучающихся по АООП (вариант 2) и разработку методического обеспечения деятельности учителей-дефектологов и специалистов сопровождения на основе обобщения опыта работы.</p>
<p>Период реализации инновационного образовательного проекта (программы)</p>	<p>Второй этап- (деятельностный)-сентябрь 2022 года-май 2024 года, третий этап (рефлексивный)- июнь 2024 года- декабрь 2024 года</p>
<p>Область практического использования и применения результата(ов) инновационного образовательного проекта (программы) краевой инновационной площадки с указанием целевой аудитории</p>	<p>Образовательные организации Ставропольского края, реализующие адаптированные образовательные программы</p>
<p>Отметка об утверждении отчета на педагогическом совете организации</p>	<p>Протокол № 2 от 29.10.2024 г.</p>

2. Сведения о ресурсном обеспечении деятельности краевой инновационной площадки за отчетный период

2.1. Финансовое обеспечение реализации инновационного образовательного проекта (программы) краевой инновационной площадки за отчетный период

№ п/п	Источник финансирования реализации инновационного образовательного проекта (программы)	Направление расходов при реализации инновационного образовательного проекта (программы)
1.	Краевой бюджет	Организационно-управленческие и кадровые ресурсы. Оплата труда: 178 069 руб.
2.	Внебюджетные средства	Канцелярские товары: 371 130,85 руб.
3.	Краевой бюджет	Материально-техническое обеспечение: -

2.2. Кадровое обеспечение краевой инновационной площадки при реализации инновационного образовательного проекта (программы) за отчетный период

№	Ф.И.О. участника инновационного проекта	Должность, категории, ученая степень, звание (если имеется)	Функциональные обязанности в ходе реализации инновационного проекта
1.	Егорова Светлана Владимировна	Руководитель государственного казенного образовательного учреждения «Специальная (коррекционная) общеобразовательная школа № 33 города Ставрополя»	руководитель инновационной площадки
2.	Овсянникова Елена Викторовна	Заместитель директора по УВР, соответствие занимаемой должности	организатор инновационной площадки
3.	Мухортова Екатерина Николаевна	Заместитель директора по УВР, соответствие занимаемой должности	исполнитель
4.	Дзагкоева Наталья Анатольевна	педагог-психолог, высшая категория	исполнитель
5.	Дубровина Юлия Сергеевна	педагог-психолог	исполнитель
6.	Герилесова Анна Ивановна	учитель, высшая категория	исполнитель
7.	Приймак Марина Олеговна	учитель	исполнитель
8.	Ишкова Виктория Викторовна	учитель	исполнитель
9.	Безуглова Ольга Николаевна	учитель-логопед	исполнитель
10.	Калабердина Екатерина Владимировна	учитель	исполнитель
11.	Кусковецкая Инга Романовна	учитель	исполнитель
12.	Туранова Людмила Федоровна	учитель	исполнитель

2.3. *Нормативное правовое обеспечение при реализации инновационного образовательного проекта за отчетный период*

№ п/п	Наименование разработанного нормативного правового акта	Краткое обоснование применения нормативного правового акта в рамках реализации инновационного образовательного проекта (программы краевой инновационной площадки)
1.	Положение об инновационной деятельности	Регламентация деятельности краевой инновационной площадки
2.	Положение о порядке реализации программ реабилитации или абилитации ребенка-инвалида	создание условий для оптимального развития, качественного обучения, успешной интеграции в социуме ребенка с инвалидностью
3.	Положение об оказании логопедической помощи	организация проведения логопедических занятий с обучающимися с выявленными нарушениями речи; включая разработку конкретных рекомендаций обучающимся, их родителям (законным представителям), педагогическим работникам
4.	Положение о единых требованиях к составлению адаптированных рабочих программ по учебным предметам, программ коррекционных курсов, дополнительных образовательных программ	определяет структуру, порядок разработки и утверждения адаптированных рабочих программ по учебным предметам, программ коррекционных курсов; дополнительных образовательных программ
5.	Положение об организации обучения по СИПР	обретение обучающимися жизненных компетенций, позволяющих достичь максимально возможной самостоятельности в решении повседневных задач, включение в жизнь общества на основе индивидуального, поэтапного, планомерного расширения жизненного опыта и повседневных социальных контактов в доступных пределах.

6.	Положение о школьном психолого-педагогическом консилиуме	обеспечение диагностико-коррекционного, психолого-педагогического сопровождения обучающихся, исходя из реальных возможностей и в соответствии со специальными образовательными потребностями, возрастными и индивидуальными особенностями, состоянием соматического и нервно-психического здоровья, а также получения ими качественного образования.
7.	Приказ «О деятельности краевой инновационной площадки на базе школы»	назначение ответственных лиц за работу краевой инновационной площадки
8.	Приказ «О создании рабочей группы для работы инновационной площадки»	уточнение состава рабочей группы на год

2.4. Организации-соисполнители инновационного образовательного проекта (программы) (организации-партнеры при реализации инновационного образовательного проекта (программы) за отчетный период (при наличии))

Государственное бюджетное образовательное учреждение высшего образования «Ставропольский государственный педагогический институт»

3. Сведения о результатах реализации инновационного образовательного проекта за отчетный период

3.1. Реализация программы деятельности краевой инновационной площадки

Мероприятия реализации инновационного образовательного проекта (программы) за отчетный период в соответствии с календарным планом	Основные результаты реализации программы мероприятий в рамках реализации инновационного образовательного проекта (программы)	Результаты (продукты) за текущий период (образовательные программы, документы, методические рекомендации и т.д.)
1. Организация информационной поддержки инновационной деятельности для всех педагогов школы, учащихся и их родителей (законных представителей) обучающихся.	Назначение ответственного за ведение школьного сайта	Обновление подраздела «Инновационная деятельность» на школьном сайте ГКОУ Государственное казенное общеобразовательное учреждение "Специальная (коррекционная) общеобразовательная школа № 33 города Ставрополя" (sh33-stavropol.gosuslugi.ru)
2. Апробация модели комплексной многоуровневой коррекции	Рабочей группой апробирована модель комплексной	2. Разработана модель комплексной многоуровневой коррекции

<p>психического развития обучающихся с умеренной, тяжелой, глубокой умственной отсталостью, тяжелыми, множественными нарушениями развития на основе спирального и тематического подходов.</p>	<p>многоуровневой коррекции психического развития обучающихся с умеренной, тяжелой, глубокой умственной отсталостью, тяжелыми, множественными нарушениями развития на основе спирального и тематического подходов.</p>	<p>психического развития обучающихся с умеренной, тяжелой, глубокой умственной отсталостью, тяжелыми, множественными нарушениями развития на основе спирального и тематического подходов.</p>
<p>3. Апробация учебных программ для обучающихся с умеренной, тяжелой, глубокой умственной отсталостью, тяжелыми, множественными нарушениями развития на основе спирального и тематического подходов.</p>	<p>Апробированы учебные программы для обучающихся с умеренной, тяжелой, глубокой умственной отсталостью, тяжелыми, множественными нарушениями развития на основе спирального и тематического подходов</p>	<p>Учебные программы для обучающихся с умеренной, тяжелой, глубокой умственной отсталостью, тяжелыми, множественными нарушениями развития на основе спирального и тематического подходов размещены на сайте образовательной организации (sh33-stavropol.gosuslugi.ru) (Приложение 1)</p>
<p>4. Проведение психолого - педагогического мониторинга эффективности учебных программ для обучающихся с умеренной, тяжелой, глубокой умственной отсталостью, тяжелыми, множественными нарушениями развития на основе спирального и тематического подходов.</p>	<p>Заседание рабочей группы совместно с Методическим советом школы по результатам психолого – педагогического мониторинга учебных программ для обучающихся с умеренной, тяжелой, глубокой умственной отсталостью, тяжелыми, множественными нарушениями развития на основе спирального и тематического подходов</p>	<p>Проведен психолого – педагогического мониторинг эффективности сопровождения обучающихся с умеренной, тяжелой, глубокой умственной отсталостью, тяжелыми множественными нарушениями развития (Приложение 2)</p>
<p>5. Повышение квалификации специалистов сопровождения и педагогов, работающих с детьми, с умеренной, тяжелой, глубокой умственной отсталостью, тяжелыми множественными нарушениями развития</p>	<p>Прохождение курсов повышения квалификации, профессиональная переподготовка, обучение в магистратуре, участие в конкурсах профессионального мастерства.</p>	<p>14 педагогов прошли курсы повышения квалификации в СКИРО ПК и ПРО по дополнительной профессиональной программе «Коррекционно-педагогическая работа с обучающимися, имеющими интеллектуальные нарушения» в объеме 108 часов; 8 педагогов прошли курсы для педагогов образовательных организаций по взаимодействию с</p>

		<p>компонентами цифровой образовательной среды на платформе ФГИС «Моя школа» в объеме 36 часов;</p> <p>1 человек прошел курсы повышения квалификации в СКИРО ПК и ПРО по дополнительной профессиональной программе «Воспитательные технологии в работе с обучающимися, имеющими ОВЗ» в объеме 72 часов;</p> <p>2 человека прошли курсы повышения квалификации по теме: «Организация образовательного процесса: воспитательная работа, дополнительное образование, внеурочная деятельность» в объеме 72 часов;</p> <p>2 человека прошли профессиональную подготовку по программе высшего образования «Специальное (дефектологическое) образование, квалификация - бакалавр;</p> <p>18 педагогов приняли участие в X Всероссийской научно-практической интернет-конференции «Качество современного образования: традиции, инновации, опыт реализации»;</p> <p>2 педагога приняли участие в региональном этапе Всероссийского конкурса «Учитель-дефектолог 2024» (учитель-логопед Бугаева Е.А. заняла 1 место в номинации «Логопед года», учитель-дефектолог Кусковецкая И.Р. награждена сертификатом участника в номинации «Дефектолог года».</p> <p>Повысили профессиональную</p>
--	--	--

		компетентность через курсы, конкурсы профессионального мастерства, практические семинары, онлайн – марафоны, вебинары 100 % педагогических работников. Заместитель директора по УВР Овсянникова Е.В. выступила с докладом «Организация образовательного пространства обучающихся с умеренной, тяжелой, глубокой умственной отсталостью, тяжелыми, множественными нарушениями развития через деятельность региональной инновационной площадки» на круглом столе 19.08.2024 г. в г. Железноводск
--	--	--

3.2. Соответствие плановым показателям (выставляется в % соотношении)

Перечень мероприятий календарного плана-графика за отчетный период	Соответствие фактических сроков выполнения	Степень реализации
1. Организация информационной поддержки инновационной деятельности для всех педагогов школы, учащихся и их родителей (законных представителей) обучающихся.	январь 2024 г.	100%
2. Разработка и апробация модели комплексной многоуровневой коррекции психического развития обучающихся с умеренной, тяжелой, глубокой умственной отсталостью, тяжелыми, множественными нарушениями развития на основе спирального и тематического подходов.	январь-май 2024 г.	100%

3. Апробация учебных программ для обучающихся с умеренной, тяжелой, глубокой умственной отсталостью, тяжелыми, множественными нарушениями развития на основе спирального и тематического подходов.	январь – май 2024 г.	100%
4. Проведение психолого - педагогического мониторинга эффективности учебных программ для обучающихся с умеренной, тяжелой, глубокой умственной отсталостью, тяжелыми, множественными нарушениями развития на основе спирального и тематического подходов.	Май-ноябрь 2024 г.	100%
5.Повышение квалификации специалистов сопровождения и педагогов, работающих с детьми, с умеренной, тяжелой, глубокой умственной отсталостью, тяжелыми множественными нарушениями развития	2024 гг.	100%
6.Обобщение и распространение опыта работы инновационного проекта на краевом уровне	Июнь-декабрь 2024 г.	100%

3.3.Изменения в среде и инфраструктуре образовательной организации по результатам реализации инновационного образовательного проекта.

На уровне пространственно-предметного компонента образовательной среды: дооборудованы наглядными материалами учебные кабинеты для обучающихся по АООП (Вариант 2).

На уровне содержательно-методического компонента образовательной среды: разработаны и активно внедрены в образовательный процесс системы альтернативной и аугментативной коммуникации.

3.4. Результаты апробации и распространения результатов инновационного образовательного проекта (программы) (при наличии). Рекомендации по использованию полученных продуктов с описанием возможных рисков и ограничений

За отчетный период (январь 2024 года- май 2024 года, июнь-декабрь 2024 года) реализовывался второй этап инновационной деятельности – деятельностный, основной целью которого является разработка и апробация модели комплексной многоуровневой

коррекции психического развития обучающихся с умеренной, тяжелой, глубокой умственной отсталостью, с тяжёлыми и множественными нарушениями в развитии на основе спирального и тематического подходов и третий этап-рефлексивный, целью которого является обобщение и распространение опыта работы площадки на краевом уровне.

Задачами данного этапа выступают:

1. Разработать и апробировать модель комплексной многоуровневой коррекции психического развития обучающихся с умеренной, тяжелой, глубокой умственной отсталостью, тяжёлыми, множественными нарушениями развития на основе спирального и тематического подходов.

2. Провести мониторинг эффективности реализации учебных программ для обучающихся с умеренной, тяжелой, глубокой умственной отсталостью, тяжёлыми, множественными нарушениями развития.

3. Провести повышение квалификации специалистов сопровождения и педагогов, работающих с детьми с умеренной, тяжелой, глубокой умственной отсталостью, тяжёлыми, множественными нарушениями развития.

4. Обобщить и распространить опыт работы площадки на краевом уровне.

Методами решения данных задач являются: моделирование, психолого-педагогический эксперимент, наблюдение, метод количественно-качественного анализа результатов.

Рассмотрим результаты решения поставленных задач.

Решение **первой задачи** – апробировать модель комплексной многоуровневой коррекции психического развития обучающихся с умеренной, тяжелой, глубокой умственной отсталостью, тяжёлыми, множественными нарушениями развития на основе спирального и тематического подходов – осуществлялось с опорой на положения культурно-исторической концепции Л.С. Выготского (положение о структуре нарушенного развития, взаимосвязи и иерархии первичных и вторичных отклонений в развитии, положения о синтезе биологического и социального в психическом развитии индивида и др.), теорию моделирования в психологическом исследовании (В.В. Носс и др.).

Основными методологическими подходами выступили спиральный и тематический подходы, основные положения которых были рассмотрены нами на первом этапе инновационной деятельности и представлены в отчете за 2022 год.

Моделирование в качестве метода исследования в настоящее время получило широкое распространение в различных научных областях и направлениях. В основном моделирование применяется для модельного представления сложных объектов.

Н. М. Амосов рассматривает модель как универсальный способ познания, как язык науки будущего. Модель представляет собой условный образ объекта, который служит для выражения отношения между человеческими знаниями об объекте и самим объектом и который является одной из форм разрешения диалектического противоречия между теорией и практикой. Модель отражает структуру и функционирование объекта.

Моделирование делает педагогический процесс технологичным. Педагогическая технология – это последовательное и непрерывное движение взаимосвязанных между собой компонентов, этапов, состояний педагогического процесса, действий и состояний его участников. С этой точки зрения, моделировать – означает создавать развивающие процессы, убирать мешающие или негативные факторы, создавать им противодействующие. В процессе и посредством моделирования создается педагогическая технология, обеспечивающая развитие участников в общеобразовательных учреждениях.

Любая педагогическая технология предполагает определенный набор способов, действий, методов, приемов, осуществление которых в педагогическом процессе происходит в определенной взаимосвязи. Совокупность способов взаимодействия дает возможность продвижения к результатам, создает условия для их решения. В основу

такого взаимодействия должны быть положены субъект-субъектные отношения, так как они способны обеспечить взаимодополняемость и взаимообогащение деятельности педагога и обучающегося.

Исследуя проблему комплексной многоуровневой коррекции обучающихся с тяжелыми, с тяжелыми и множественными нарушениями в развитии, мы пришли к выводу о необходимости создания целостной системы коррекционно-развивающего воздействия и поставили перед собой задачу: разработать модель, позволяющую определить содержание такой деятельности в условиях специальных (коррекционных) школ, реализующих обучение учеников на основе спирального и тематического подходов.

Модель (англ. model) (в широком понимании) – упрощенный мысленный или знаковый образ какого-либо объекта или системы объектов, используемый в качестве их «заместителя» и средство оперирования.

Создание модели – действенное средство истинности и полноты теоретических представлений в различных отраслях знаний.

Проектирование модели позволяет с одной стороны определить способ реализации конкретной технологии, с другой стороны – сделать ее внедрение максимально результативным. Проектирование, понимаемое как составление плана, проекта, оформление замысла, помогает применять конкретные шаги для намеченной цели с учетом выявленных ресурсов и ограничений. Создание модели комплексной многоуровневой коррекции психического развития обучающихся с умеренной, тяжелой, глубокой умственной отсталостью, тяжелыми и множественными нарушениями, дает возможность раскрыть содержание, цели и задачи, определить виды, направления и методы деятельности по ее осуществлению, выявить условия и факторы, способствующие максимальной реализации и раскрытию возможностей психического развития обучающихся.

Общая логика построения модели следующая: 1) выделение объекта моделирования и расчленение его на части; 2) выявление главных взаимосвязей; 3) определение того, как изменение одних факторов будет влиять на другие компоненты модели; 4) понимание того, как будет в целом функционировать механизм, будет ли он адекватно описывать динамику интересующих исследователя параметров. Данный алгоритм послужил основой нашей работы.

В нашей работе модель комплексной многоуровневой коррекции психического развития обучающихся с умеренной, тяжелой, глубокой умственной отсталостью, тяжелыми и множественными нарушениями на основе спирального и тематического подходов представлена несколькими блоками:

1. **Целевой блок** содержит цели и задачи. Целью данного блока является коррекция психического развития обучающихся с умеренной, тяжелой, глубокой умственной отсталостью, тяжелыми и множественными нарушениями на основе спирального и тематического подходов.

Задачи:

1. Разработать технологии комплексной коррекции психического психического развития обучающихся с умеренной, тяжелой, глубокой умственной отсталостью, тяжелыми и множественными нарушениями.

2. Повысить уровень компетентности педагогов и родителей по вопросам комплексной многоуровневой коррекции психического развития обучающихся с тяжелыми, с тяжелыми и множественными нарушениями в развитии.

3. Провести диагностику психического развития обучающихся с тяжелыми, с тяжелыми и множественными нарушениями в развитии, и выявить ресурсы и дефициты знаний, представлений и навыков.

2. **Диагностический блок** направлен на диагностику психического развития обучающихся с тяжелыми, с тяжелыми и множественными нарушениями в развитии, так как она необходима для осуществления «входного контроля», определения динамики

психического развития, выявления эффективности программ, разработанных на основе спирального и тематического подходов.

Диагностирование осуществлялось с помощью разработанного специалистами службы сопровождения «Диагностического шаблона оценки усвоения знаний, развития представлений и навыков обучающихся с умеренной, тяжелой, глубокой умственной отсталостью, тяжелыми множественными нарушениями развития».

3. Установочный блок позволяет по итогам психодиагностического обследования организовать групповые и индивидуальные консультации для педагогов и специалистов службы сопровождения с целью информирования и обсуждения полученных результатов, предоставления практических рекомендаций, создания положительной мотивации на готовность педагогов к внесению изменения в процессе обучения и воспитания обучающихся с тяжелыми, тяжелыми и множественными нарушениями в развитии.

4. Содержательный блок даёт представление о том, какие конкретные педагогические задачи должны быть решены для достижения поставленной цели. На данном этапе были разработаны учебные программы для обучающихся с тяжелыми, тяжелыми и множественными нарушениями в развитии на основе спирального и тематического подходов.

Ключевыми особенностями спиральной образовательной программы на основе работы Брунера являются:

- ученик пересматривает тему несколько раз в течение всей своей школьной карьеры,

- сложность темы возрастает с каждым повторением,

- новое обучение имеет отношение к старому обучению и рассматривается в контексте со старой информацией.

Какие преимущества спиральной образовательной программы:

- информация повторяется и запоминается каждый раз, когда ученик повторяет предмет,

- спиральная образовательная программа также позволяет осуществить логический переход от упрощенных идей до сложных,

- ученики могут применять знания к последующим целям предмета и курса.

Наряду со спиральным подходом в обучении и в сочетании с ним в обучении детей с ТМНР используется тематический подход. Так как у детей с тяжелыми и множественными нарушениями развития трудно закрепляется информация, работа над расширением одной и той же темы помогает формированию представлений. Этот подход предоставляет естественный контекст, позволяющий обучить множеству навыков и понятий целостным образом. Дети создают социальные отношения с людьми в обществе, а также со своими сверстниками. Дети учатся практическим занятиям посредством ежедневного опыта. Опыт реальной жизни способствует обучению в классе.

Тематический подход основан на тематике, важной для жизни ученика (нпр., чувства и осознание собственного тела, семья, люди в сообществе, праздники), т.е. то, чему обучают в естественной среде с использованием знакомых материалов.

При выборе тематики выбираются темы, которые важны для ученика дома и в его сообществе.

5. Критериальный блок модели представляет собой совокупность определенных критериев (см. диагностический шаблон), позволяющих определить уровни психического развития обучающихся с тяжелыми, тяжелыми и множественными нарушениями в развитии: очень низкий, низкий, средний, высокий.

6. Технологический блок включает в себя отбор и реализацию вариативных эмоционально-насыщенных форм, методов и приёмов комплексной многоуровневой коррекции психического развития обучающихся с тяжелыми, тяжелыми и множественными нарушениями в развитии.

7. Коррекционный блок. Целью данного этапа является гармонизация и оптимизация психического развития ребенка, переход от отрицательной фазы развития к

положительной, овладение способами взаимодействия с миром и самим собой, определенными способами деятельности.

8. Результативный блок модели направлен на проверку эффективности проведенной работы и подразумевает переход к более высокому уровню психического развития обучающихся с тяжелыми, тяжелыми и множественными нарушениями в развитии.

Описанная нами модель представлена на рисунке 1.

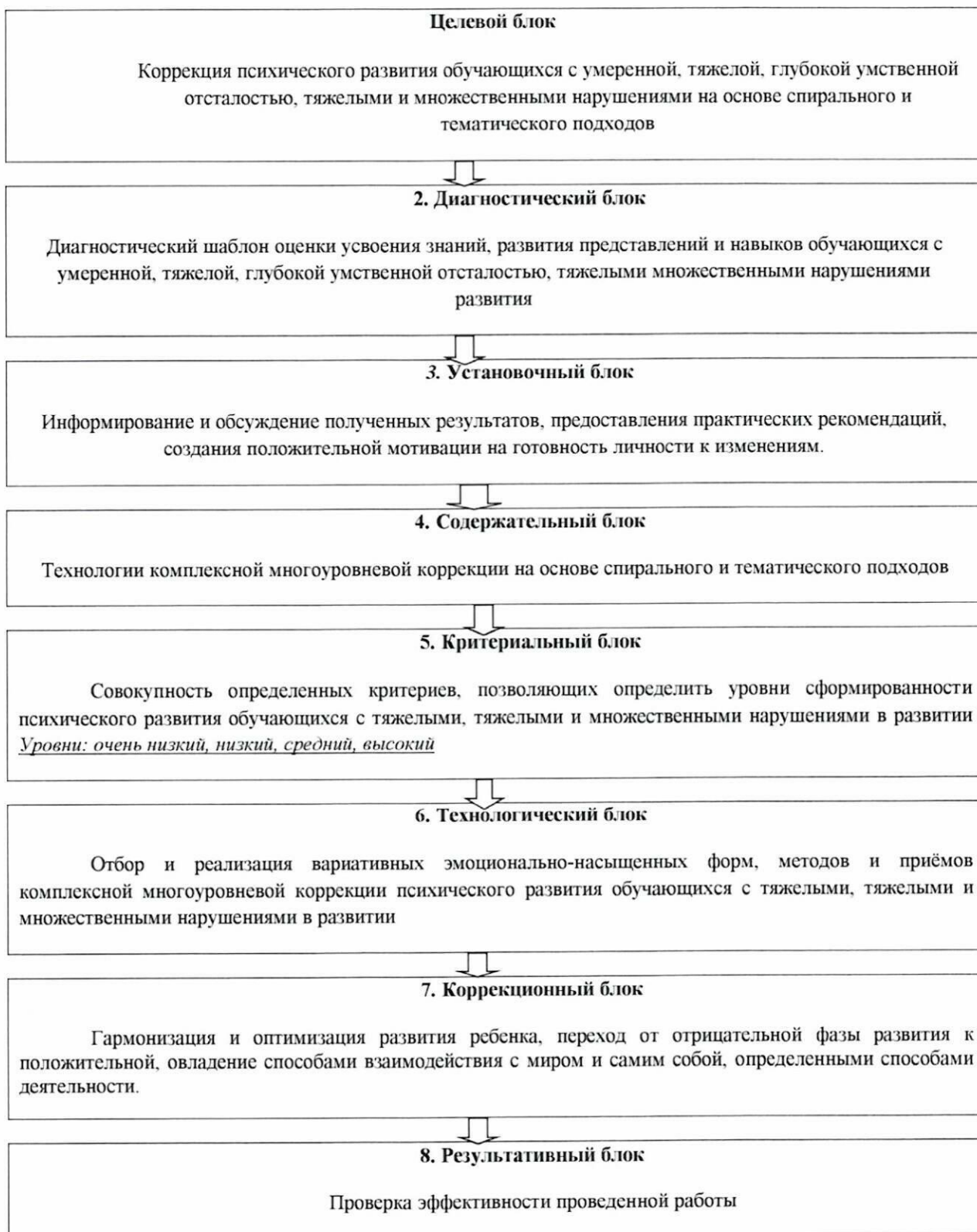


Рисунок 1 – Модель комплексной многоуровневой коррекции психического развития обучающихся с тяжелыми, тяжёлыми и множественными нарушениями в развитии

Вторая задача инновационной деятельности – апробация учебных программ для обучающихся с умеренной, тяжелой, глубокой умственной отсталостью, тяжелыми, множественными нарушениями развития.

Педагогами образовательной организации были разработаны адаптированные рабочие программы по учебным предметам и коррекционным курсам с учетом спирального и тематического подходов.

Специалистами службы сопровождения был разработан диагностический шаблон (см. таблицу 1), позволяющий провести оценку знаний, представлений и навыков обучающихся с тяжелыми, тяжёлыми и множественными нарушениями в развитии на основе спирального и тематического подходов.

Таблица 1 – Диагностический шаблон оценки усвоения знаний, развития представлений и навыков, обучающихся с умеренной, тяжелой, глубокой умственной отсталостью, тяжелыми множественными нарушениями развития, основанный на спиральном и тематическом подходе

месяц/тема	сентябрь	октябрь	ноябрь	декабрь	январь	февраль	март	апрель	май	Итого
год обучения / классы	«Птицы»	«Животные»	«Рыбы»	«Овощи, фрукты, ягоды»	«Деревья»	«Цветы»	«Одежда, обувь»	«Транспорт»	«Посуда»	
1 год	Название, представление, общее понятие	Название, представление, общее понятие	Название, представление, общее понятие	Название, представление, общее понятие	Название, представление, общее понятие	Название, представление, общее понятие	Название, представление, общее понятие	Название, представление, общее понятие	Название, представление, общее понятие	Название, представление, общее понятие
2 год	Название, представление, общее понятие Строение	Название, представление, общее понятие Строение	Название, представление, общее понятие Строение	Название, представление, общее понятие Строение	Название, представление, общее понятие Строение	Название, представление, общее понятие Строение	Название, представление, общее понятие Строение	Название, представление, общее понятие Строение	Название, представление, общее понятие Строение	Название, представление, общее понятие Строение
3 год	Название	Название	Название	Название,	Название,	Название,	Название,	Название	Название	

е, представ ление, общее понятие	е, представ ление, общее понятие	е, представ ление, общее понятие	представ ление, общее понятие	представ ление, общее понятие	представ ление, общее понятие	представ ление, общее понятие	е, представ ление, общее понятие	ание, пред став ление, обще е поня тие
Строени е	Строени е	Строени е	Строение	Строение	Строение	Строение	Строени е	Строение
место в окружа ющем мире	место в окружа ющем мире	место в окружа ющем мире	место в окружа ющем мире, применен ие	место в окружа ющем мире, применен ие	место в окружа ющем мире, применен ие	примене ние	примене ние	прим ение ние

Таким образом, происходило «погружение» обучающихся в изучение каждой темы в разных предметных областях, что продемонстрировало положительную динамику в усвоении знаний и навыков изучаемой темы.

Апробация учебных программ предполагала проведение мониторинга и выявление количественных и качественных показателей усвоения знаний, развития представлений и навыков обучающихся с тяжелыми, тяжелыми и множественными нарушениями в развитии.

Количественные показатели детей контрольной и экспериментальной групп представлены в таблице 2.

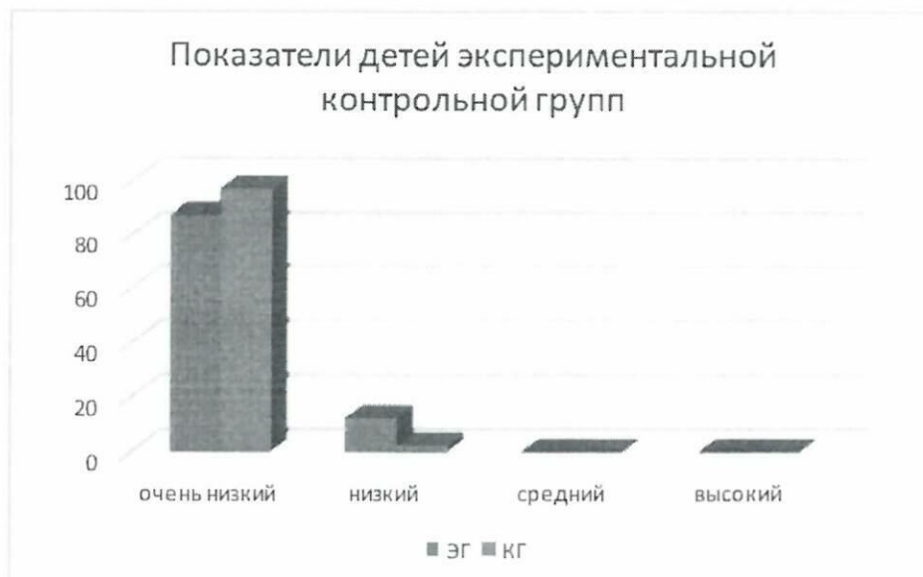
Таблица 2 – Количественные показатели уровней сформированности деятельности, усвоения знаний, развития представлений и навыков (экспериментальная группа)

№	Уровни	Баллы	Показатели детей э/г (%)	Показатели детей к/г (%)
1.	очень низкий	0-60	85,5	96,5
2.	низкий	61 - 120	14,5	3,5
3.	средний	121 - 180	-	-
4.	высокий	181 - 240	-	-

Таким образом, в результате психолого-педагогического обследования обучающихся в экспериментальной группе, выявлено, что преобладающим в обеих группах является очень низкий уровень сформированности деятельности, усвоения знаний и навыков (86,5% и 97,5 % соответственно). Низкий уровень представлен 14,5% (Э/Г) и 3,5%. (К/Г). Среднего и высокого уровней сформированности деятельности, усвоения знаний и навыков, в группах обучающихся отмечено не было.

Наглядно полученные результаты представлены на рисунке 2.

Рисунок 2 – Сравнительный анализ показателей детей контрольной и экспериментальной групп



Исходя из вышеизложенных данных, можно сделать вывод, что на данном этапе реализации программы по учебным предметам и коррекционным курсам, разработанные педагогами критерии и диагностический инструментарий, позволяют в полной мере проследить динамику развития процесса усвоения знаний и навыков у обучающихся с умеренной, тяжелой, глубокой умственной отсталостью, тяжелыми множественными нарушениями развития в экспериментальной группе.

Третья задача данного этапа – провести повышение квалификации специалистов сопровождения и педагогов, работающих с детьми с тяжелыми, тяжелыми и множественными нарушениями в развитии – представлена разными формами: прохождение программ профессиональной переподготовки, курсов повышения квалификации, участие и организация методических семинаров для педагогического сообщества города и края (подробно описаны в пункте 3.1.).

И заключительная задача - обобщение и распространение опыта работы площадки на краевом уровне. Заместитель директора по УВР Овсянникова Е.В. представила опыт работы инновационной площадки «Организация образовательного пространства обучающихся с умеренной, тяжелой, глубокой умственной отсталостью, тяжелыми, множественными нарушениями развития через деятельность региональной инновационной площадки» на круглом столе 19.08.2024 г. в г. Железноводск.

С 15 по 17 октября 2024 года был проведен педагогический марафон «Учимся жизни» для руководителей, специалистов и педагогов учреждений общего, дополнительного и специального образования, представителей родительских общественных организаций, центров психолого-педагогического сопровождения. **Целью марафона являлось** внедрение результатов деятельности региональной инновационной площадки «Разработка и реализация модели комплексной многоуровневой коррекции психического развития обучающихся с умеренной, тяжелой, глубокой умственной отсталостью, тяжелыми и множественными нарушениями развития на основе спирального и тематического подходов» в педагогическом сообществе региона. (Приложение 3).

Разработаны и размещены на сайте образовательной организации:

Записи семинаров;

Методические рекомендации для педагогов-психологов;

Публикации;
 Адаптированные рабочие программы;
 Разработки занятий со ссылками на видеоролик;
 Практическое пособие для педагогов по организации коррекционно-развивающей работы с детьми с умеренной, тяжелой, глубокой умственной отсталостью и ТМНР пришкольном лагере с дневным пребыванием.

Полученные результаты позволяют констатировать, что задачи данного этапа инновационной деятельности выполнены в полном объеме.

4. Внешние эффекты от реализации инновационного образовательного проекта (программы).

4.1. Проведены практико-ориентированные семинары для педагогических работников образовательных организаций Ставропольского края, реализующих адаптированные образовательные программы:

16.04.2024 г. проведен практико-ориентированный семинар «Технология проектирования современного урока в соответствии с требованиями ФГОС образования обучающихся с умственной отсталостью (интеллектуальными нарушениями)» (25 чел.);

15.05.2024 г. практические занятия «Методика проведения занятий адаптивной физической культурой для обучающихся с легкой умственной отсталостью» (30 чел.);

17.05.2024 г. практические занятия «Методика проведения занятий адаптивной физической культурой для обучающихся с РАС» (30 чел.)

17.05.24 г. в г. Михайловске проведен выездной Краевой консилиум по вопросам: -динамики развития детей с ТМНР.

01.06.2024 – 22.06.2024 - проведение тематической лагерной смены «Учимся жизни» (50 человек) для обучающихся с ТМНР.

15.10.2024г. проведен практико-ориентированный семинар «Технология проектирования современного урока в соответствии с требованиями ФГОС образования обучающихся с умственной отсталостью (интеллектуальными нарушениями)» (25 чел.);

22.10.2024 г. проведены стажировочные мероприятия по вопросу организации учебно-воспитательного процесса обучающихся с интеллектуальными нарушениями (33 чел.).

Проведено 94 индивидуальные консультации по вопросам коррекционно-развивающего обучения детей с ОВЗ для педагогов Ставропольского края.

Консультации по актуальным вопросам коррекционно-развивающего обучения получили 182 родителя, имеющие ребенка-инвалида, ребенка с ОВЗ.

Всего методической и консультативной работой за отчетный период с нарастающим итогом охвачен 931 человек.

4.2. Информационная кампания сопровождения деятельности инновационной площадки за отчетный период.

Информация о деятельности краевой инновационной площадки размещена на сайте образовательной организации Инновационная деятельность sh33-stavropol.gosuslugi.ru; социальных сетях: Школа № 33 г.Ставрополь (vk.com) виджет «Инновации»; special33stavropol - YouTube; Telegram: Contact @special33_stavropol.

Научный руководитель

Слюсарева Е.С.

Руководитель образовательной организации

Егорова С.В.

