

МИНИСТЕРСТВО ОБРАЗОВАНИЯ СТАВРОПОЛЬСКОГО КРАЯ

**Государственное казенное общеобразовательное учреждение
«Специальная (коррекционная) общеобразовательная
школа № 33 города Ставрополя»**

**Итоговый отчет
региональной инновационной площадки
«Разработка и реализация модели комплексной
многоуровневой коррекции психического развития
обучающихся с умеренной, тяжелой, глубокой умственной
отсталостью, тяжелыми, множественными нарушениями
развития на основе спирального и тематического подходов»**

**Руководитель региональной
инновационной площадки:
Егорова Светлана Владимировна**

« 22 » ноября 2024 г.

**Научный руководитель:
Слюсарева Елена Сергеевна,
д.псих.н., доцент ГБОУ ВО СГПИ**

« 22 » ноября 2024 г.

**Утвержден
на педагогическом Совете
протокол № 3 от 22.11.2024**

ИТОГОВЫЙ ОТЧЕТ

о реализации проекта (программы) региональной инновационной площадки в сфере образования Ставропольского края за 2022 г.–2024 г.

1. Общие сведения

Наименование инновационного образовательного проекта (программы) краевой инновационной площадки	Разработка и реализация модели комплексной многоуровневой коррекции психического развития обучающихся с умеренной, тяжелой, глубокой умственной отсталостью, тяжелыми, множественными нарушениями развития на основе спирального и тематического подходов
Направление инновационной деятельности	<p>Деятельность региональной инновационной площадки «Разработка и реализация модели комплексной многоуровневой коррекции психического развития обучающихся с умеренной, тяжелой, глубокой умственной отсталостью, тяжелыми, множественными нарушениями развития на основе спирального и тематического подходов» направлена на разработку и реализацию модели комплексной многоуровневой коррекции психического развития обучающихся, способствующей максимально эффективному включению детей с умеренной, тяжелой, глубокой умственной отсталостью, тяжелыми, множественными нарушениями развития в образовательное и социокультурное пространство.</p> <p>Реализация программы инновационной площадки и участие руководящих и педагогических работников в научно-методических мероприятиях, проводимых образовательной организацией, будет способствовать повышению профессионального уровня и совершенствованию профессиональных компетенций педагогических работников общеобразовательных организациях в реализации ФГОС для детей с умственной отсталостью (интеллектуальными нарушениями).</p> <p>Подготовленные и изданные учебно-методические публикации, методические рекомендации с учетом результатов инновационной деятельности будут способствовать решению актуальных для развития региональной системы образования обучающихся с ОВЗ и повышению его качества.</p> <p>Участие педагогических работников ГКОУ «Специальная (коррекционная) общеобразовательная школа 33 города Ставрополя» в процессе инновационной деятельности будет способствовать непрерывному профессиональному росту сотрудников учреждения.</p> <p>Организация совместной работы с высшими учебными заведениями при проведении инновационной деятельности будет способствовать</p>

	<p>развитию сетевого взаимодействия между научными и образовательными организациями и, в результате, распространению лучших педагогических практик, развитию профессиональной компетентности педагогов, способности качественно решать профессиональные задачи в области коррекционной педагогики.</p>
Цель (цели) инновационного образовательного проекта (программы)	<p>Разработка и апробация модели комплексной многоуровневой коррекции психического развития обучающихся с умеренной, тяжелой, глубокой умственной отсталостью, с тяжёлыми и множественными нарушениями в развитии на основе спирального и тематического подходов.</p>
Задачи инновационного образовательного проекта (программы)	<ul style="list-style-type: none"> - на основе анализа теоретических исследований и инновационных педагогических практик определить содержание модели комплексной многоуровневой коррекции психического развития обучающихся в условиях специальной (коррекционной) общеобразовательной школы в соответствии с требованиями ФГОС; - сформулировать совокупность нормативно-правовых положений, регламентирующих деятельность по разработке и реализации модели комплексной многоуровневой коррекции психического развития обучающихся данной категории на основе анализа нормативно-правовых документов международного, федерального и регионального уровней; - выявить возможности тематического и спирального подходов в коррекционно-развивающей работе с детьми, имеющими интеллектуальные и множественными нарушениями развития; - обобщить результаты инновационной деятельности и оформить продукт инновационной деятельности (научно-практические публикации и методические рекомендации).
Основная идея инновационного образовательного проекта (программы)	<p>В настоящее время увеличивается количество детей, имеющих интеллектуальные нарушения разной степени выраженности, которые сочетаются с двигательными, сенсорными и др. расстройствами.</p> <p>Особенности и своеобразие психофизического развития детей с интеллектуальными нарушениями (умеренной, тяжелой, глубокой умственной отсталостью), которая зачастую осложняется другими нарушениями, определяют специфику их образовательных потребностей. Под особыми образовательными потребностями детей данной категории следует понимать комплекс специфических потребностей, возникающих вследствие выраженных нарушений интеллектуального развития, часто в сочетании с другими психофизическими нарушениями: нарушениями опорно-двигательных</p>

функций, сенсорными, соматическими нарушениями, расстройствами аутистического спектра и эмоционально-волевой сферы или другими нарушениями. В этом случае речь идет о тяжелых и множественных нарушениях в развитии (далее по тексту – ТМНР).

Исследования отечественных и зарубежных ученых показали, что в клинической картине тяжелого и множественного нарушения основное место занимает умственная отсталость в легкой, умеренной, тяжелой или глубокой степени (по МКБ-10) и выступающие в разных сочетаниях опорно-двигательные нарушения (ДЦП разной формы и степени тяжести); тяжелые нарушения речи (несформированность языковых средств); нарушения функций анализаторных систем (зрения, слуха, тактильной чувствительности); повышенная судорожная готовность (эписиндром); расстройства эмоционально-волевой сферы (нарушения регуляции поведения и др.); аутистические расстройства (нарушение коммуникации, социального взаимодействия и поведения, стереотипные действия).

Учет таких потребностей определяет необходимость создания адекватных условий, способствующих развитию личности обучающихся для решения их насущных жизненных задач. Одним из таких условий является создание специальных методов и средств обучения через построение «обходных путей», в отличие от обучения обычно развивающегося ребенка.

На данный момент очень остро стоит вопрос об оказании квалифицированной психологической помощи детям с интеллектуальными и тяжелыми и множественными нарушениями развития. Психологическая помощь рассматривается как сложная система развивающих, коррекционных и реабилитационных технологий, направленных на создание внутренних и внешних условий раскрытия всех потенциалов психического развития личности и расширения границ взаимодействия с окружающей реальностью (Н. Л. Коновалова, И. И. Мамайчук, М. К. Тутушкина и др). В мировой практике существуют разнообразные виды психологической помощи, который дифференцируются по типу и содержанию задач, решение которых осуществляется в рамках педагогической, социальной, медицинской и реабилитационной, логопедической и собственно психологической помощи.

Деятельность краевой инновационной площадки «Разработка и реализация модели комплексной многоуровневой коррекции психического развития обучающихся с умеренной, тяжелой, глубокой

	умственной отсталостью, тяжелыми, множественными нарушениями развития на основе спирального и тематического подходов» направлена на создание модели комплексной многоуровневой коррекции психического развития обучающихся по АООП (вариант 2) и разработку методического обеспечения деятельности учителей-дефектологов и специалистов сопровождения на основе обобщения опыта работы.
Период реализации инновационного образовательного проекта (программы)	2022 г.– 2024 г.
Область практического использования и применения результата(ов) инновационного образовательного проекта (программы) краевой инновационной площадки с указанием целевой аудитории	Образовательные организации Ставропольского края, реализующие адаптированные образовательные программы
Отметка об утверждении отчета на педагогическом совете организации	Протокол №3 от 22.11.2024 г.

2. Сведения о ресурсном обеспечении деятельности краевой инновационной площадки за отчетный период

2.1. Финансовое обеспечение реализации инновационного образовательного проекта (программы) краевой инновационной площадки за отчетный период

№ п/п	Источник финансирования реализации инновационного образовательного проекта (программы)	Направление расходов при реализации инновационного образовательного проекта (программы)
1.	Краевой бюджет	Организационно-управленческие и кадровые ресурсы. Оплата труда: 720 935,25 руб.
2.	Внебюджетные средства	Канцелярские товары: 1 066 469,43 руб.
3.	Краевой бюджет	Материально-техническое обеспечение: -

2.2. Кадровое обеспечение краевой инновационной площадки при реализации инновационного образовательного проекта (программы) за отчетный период

№	Ф.И.О. участника инновационного проекта	Должность, категории, ученая степень, звание (если имеется)	Функциональные обязанности в ходе реализации инновационного проекта
1.	Егорова Светлана Владимировна	Руководитель государственного казенного образовательного	руководитель инновационной площадки

		учреждения «Специальная (коррекционная) общеобразовательная школа № 33 города Ставрополя»	
2.	Овсянникова Елена Викторовна	Заместитель директора по УВР, соответствие занимаемой должности	организатор инновационной площадки
3.	Мухортова Екатерина Николаевна	Заместитель директора по УВР, соответствие занимаемой должности	исполнитель
4.	Дзгкоева Наталья Анатольевна	педагог-психолог, высшая категория	исполнитель
5.	Дубровина Юлия Сергеевна	педагог-психолог	исполнитель
6.	Герилесова Анна Ивановна	учитель, высшая категория	исполнитель
7.	Приймак Марина Олеговна	учитель	исполнитель
8.	Ишкова Виктория Викторовна	учитель	исполнитель
9.	Безуглова Ольга Николаевна	учитель-логопед	исполнитель
10.	Калабердина Екатерина Владимировна	учитель	исполнитель
11.	Кусковецкая Инга Романовна	учитель	исполнитель
12.	Туранова Людмила Федоровна	учитель	исполнитель

2.3. *Нормативное правовое обеспечение при реализации инновационного образовательного проекта за отчетный период*

№ п/п	Наименование разработанного нормативного правового акта	Краткое обоснование применения нормативного правового акта в рамках реализации инновационного образовательного проекта (программы краевой инновационной площадки)
1.	Положение об инновационной деятельности	Регламентация деятельности краевой инновационной площадки
2.	Положение о порядке реализации программ реабилитации или абилитации ребенка-инвалида	создание условий для оптимального развития, качественного обучения, успешной интеграции в социуме ребенка с инвалидностью
3.	Положение об оказании логопедической помощи	организация проведения логопедических занятий с обучающимися с выявленными нарушениями речи; включая разработку конкретных рекомендаций обучающимся, их родителям (законным представителям), педагогическим работникам

4.	Положение о единых требованиях к составлению адаптированных рабочих программ по учебным предметам, программ коррекционных курсов, дополнительных образовательных программ	определяет структуру, порядок разработки и утверждения адаптированных рабочих программ по учебным предметам, программ коррекционных курсов; дополнительных образовательных программ
5.	Положение об организации обучения по СИПР	обретение обучающимися жизненных компетенций, позволяющих достичь максимально возможной самостоятельности в решении повседневных задач, включение в жизнь общества на основе индивидуального, поэтапного, планомерного расширения жизненного опыта и повседневных социальных контактов в доступных пределах.
6.	Положение о школьном психолого-педагогическом консилиуме	обеспечение диагностико-коррекционного, психолого-педагогического сопровождения обучающихся, исходя из реальных возможностей и в соответствии со специальными образовательными потребностями, возрастными и индивидуальными особенностями, состоянием соматического и нервно-психического здоровья, а также получения ими качественного образования.
7.	Приказ «О деятельности краевой инновационной площадки на базе школы»	назначение ответственных лиц за работу краевой инновационной площадки
8.	Приказ «О создании рабочей группы для работы инновационной площадки»	уточнение состава рабочей группы на год

2.4. Организации-соисполнители инновационного образовательного проекта (программы) (организации-партнеры при реализации инновационного образовательного проекта (программы) за отчетный период (при наличии)

Государственное бюджетное образовательное учреждение высшего образования «Ставропольский государственный педагогический институт»

3. Сведения о результатах реализации инновационного образовательного проекта за отчетный период

3.1. Реализация программы деятельности краевой инновационной площадки

Мероприятия реализации инновационного образовательного проекта (программы) за отчетный период в соответствии с календарным планом	Основные результаты реализации программы мероприятий в рамках реализации инновационного образовательного проекта (программы)	Результаты (продукты) за текущий период (образовательные программы, документы, методические рекомендации и т.д.)
1. Организация информационной поддержки инновационной деятельности для всех педагогов школы, учащихся и их родителей (законных представителей) обучающихся.	Назначение ответственного за ведение школьного сайта	Обновление подраздела «Инновационная деятельность» на школьном сайте ГКОУ Государственное казенное общеобразовательное учреждение "Специальная (коррекционная) общеобразовательная школа № 33 города Ставрополя" (sh33-stavropol.gosuslugi.ru)
2. Разработка и апробация модели комплексной многоуровневой коррекции психического развития обучающихся с умеренной, тяжелой, глубокой умственной отсталостью, тяжелыми, множественными нарушениями развития на основе спирального и тематического подходов.	Рабочей группой разработана и апробирована модель комплексной многоуровневой коррекции психического развития обучающихся с умеренной, тяжелой, глубокой умственной отсталостью, тяжелыми, множественными нарушениями развития на основе спирального и тематического подходов.	Модель комплексной многоуровневой коррекции психического развития обучающихся с умеренной, тяжелой, глубокой умственной отсталостью, тяжелыми, множественными нарушениями развития на основе спирального и тематического подходов.
3. Разработка и апробация учебных программ для обучающихся с умеренной, тяжелой, глубокой умственной отсталостью, тяжелыми, множественными нарушениями развития на основе спирального и тематического подходов.	Разработаны и апробированы учебные программы для обучающихся с умеренной, тяжелой, глубокой умственной отсталостью, тяжелыми, множественными нарушениями развития на основе спирального и тематического подходов	Учебные программы для обучающихся с умеренной, тяжелой, глубокой умственной отсталостью, тяжелыми, множественными нарушениями развития на основе спирального и тематического подходов размещены на сайте образовательной организации (sh33-stavropol.gosuslugi.ru) (Приложение 1)
4. Разработка и проведение психолого - педагогического мониторинга эффективности учебных программ для обучающихся с умеренной, тяжелой,	Заседание рабочей группы совместно с Методическим советом школы по результатам психолого – педагогического мониторинга учебных программ для обучающихся	Результаты мониторинга эффективности сопровождения обучающихся с умеренной, тяжелой, глубокой умственной отсталостью, тяжелыми множественными

<p>глубокой умственной отсталостью, тяжелыми, множественными нарушениями развития на основе спирального и тематического подходов.</p>	<p>с умеренной, тяжелой, глубокой умственной отсталостью, тяжелыми, множественными нарушениями развития на основе спирального и тематического подходов</p>	<p>нарушениями развития</p>
<p>5.Повышение квалификации специалистов сопровождения и педагогов, работающих с детьми, с умеренной, тяжелой, глубокой умственной отсталостью, тяжелыми множественными нарушениями развития</p>	<p>Прохождение курсов повышения квалификации, профессиональная переподготовка, обучение в магистратуре, участие в конкурсах профессионального мастерства.</p>	<p>2022 год 8 человек прошли профессиональную переподготовку "Специальное (дефектологическое) образование", профиль «Психолого-педагогическая коррекция и обучение детей с РАС», СГПИ. 3 человека прошли профессиональную переподготовку в СКИРО ПК и ПРО по направлению «Адаптивная физическая культура». 3 человека окончили магистратуру СКФУ по направлению «Психолого-педагогическая помощь лицам с расстройством аутистического спектра». 5 педагогов приняли участие в VIII Всероссийской научно-практической интернет-конференции «Качество современного образования: традиции, инновации, опыт реализации». Один педагог принял участие в научно-методическом семинаре «Комплексный подход к помощи детям с расстройством аутистического спектра и семьям», проводимом министерством образования СК и СГПИ. Один педагог принял участие в межрегиональном семинаре-практикуме «Обучение и воспитание детей с ОВЗ в условиях</p>

		<p>новых образовательных стандартов», проводимом управлением образования Городовиковского районного муниципального образования республики Калмыкия</p> <p>2023 год</p> <p>8 человек прошли профессиональную переподготовку "Специальное (дефектологическое) образование", профиль «Психолого-педагогическая коррекция и обучение детей с РАС», СГПИ.</p> <p>3 человека прошли профессиональную переподготовку в СКИРО ПК и ПРО по направлению «Адаптивная физическая культура».</p> <p>1 человек прошел курсы повышения квалификации по теме: «Ключевые компетенции педагога в 2022/23 уч. г.: обновлённые ФГОС «Проект «Школа Минпросвещения»-144 часа;</p> <p>1 человек прошел повышение квалификации в Московской академии профессиональных компетенций;</p> <p>10 педагогов приняли участие в IX Всероссийской научно-практической интернет-конференции «Качество современного образования: традиции, инновации, опыт реализации»;</p> <p>3 педагога приняли участие в научно-методическом семинаре «Комплексный подход к помощи детям с расстройством аутистического спектра и семьям», проводимом министерством образования СК и СГПИ.</p>
--	--	---

		<p>Образовательная организация приняла участие в фестивале-выставке КИП. https://youtu.be/bKfAhCuwLt8</p> <p>Учитель-дефектолог Ишкова В.В. заняла 1 место в региональном этапе Всероссийского конкурса «Учитель-дефектолог России-2023»</p> <p>2024 год</p> <p>26 педагогов прошли курсы повышения квалификации в СКИРО ПК и ПРО по дополнительной профессиональной программе «Коррекционно-педагогическая работа с обучающимися, имеющими интеллектуальные нарушения» в объеме 108 часов;</p> <p>8 педагогов прошли курсы для педагогов образовательных организаций по взаимодействию с компонентами цифровой образовательной среды на платформе ФГИС «Моя школа» в объеме 36 часов;</p> <p>1 человек прошел курсы повышения квалификации в СКИРО ПК и ПРО по дополнительной профессиональной программе «Воспитательные технологии в работе с обучающимися, имеющими ОВЗ» в объеме 72 часов;</p> <p>2 человека прошли курсы повышения квалификации по теме: «Организация образовательного процесса: воспитательная работа, дополнительное образование, внеурочная деятельность» в объеме 72 часов;</p> <p>2 человека прошли профессиональную подготовку по программе</p>
--	--	--

		<p>высшего образования «Специальное (дефектологическое) образование, квалификация - бакалавр;</p> <p>18 педагогов приняли участие в X Всероссийской научно-практической интернет-конференции «Качество современного образования: традиции, инновации, опыт реализации»;</p> <p>2 педагога приняли участие в региональном этапе Всероссийского конкурса «Учитель-дефектолог 2024» (учитель-логопед Бугаева Е.А. заняла 1 место в номинации «Логопед года», учитель-дефектолог Кусковецкая И.Р. награждена сертификатом участника в номинации «Дефектолог года».</p> <p>100 % педагогических работников повысили профессиональную компетентность через курсы, конкурсы профессионального мастерства, практические семинары, онлайн – марафоны, вебинары.</p> <p>Заместитель директора по УВР Овсянникова Е.В. выступила с докладом «Организация образовательного пространства обучающихся с умеренной, тяжелой, глубокой умственной отсталостью, тяжелыми, множественными нарушениями развития через деятельность региональной инновационной площадки» на круглом столе 19.08.2024 г. в г. Железноводск (Приложение 2)</p>
6.Обобщение	и	Заместитель директора по

<p>распространение опыта работы инновационного проекта на краевом уровне</p>		<p>УВР Овсянникова Е.В. выступила с докладом «Организация образовательного пространства обучающихся с умеренной, тяжелой, глубокой умственной отсталостью, тяжелыми, множественными нарушениями развития через деятельность региональной инновационной площадки» на круглом столе 19.08.2024 г. в г. Железноводск.</p> <p>С 15 по 17 октября 2024 года был проведен педагогический марафон «Учимся жизни» для руководителей, специалистов и педагогов учреждений общего, дополнительного и специального образования, представителей родительских общественных организаций, центров психолого-педагогического сопровождения. Целью марафона являлось внедрение результатов деятельности региональной инновационной площадки «Разработка и реализация модели комплексной многоуровневой коррекции психического развития обучающихся с умеренной, тяжелой, глубокой умственной отсталостью, тяжелыми и множественными нарушениями развития на основе спирального и тематического подходов» в педагогическом сообществе региона. (Приложение 4).</p> <p>Разработаны и размещены на сайте образовательной организации: Записи семинаров; Методические рекомендации</p>
--	--	--

		<p>для педагогов-психологов (Приложение 5); Публикации; Адаптированные рабочие программы; Разработки занятий со ссылками на видеоролик; Практическое пособие для педагогов по организации коррекционно-развивающей работы с детьми с умеренной, тяжелой, глубокой умственной отсталостью и ТМНР пришкольном лагере с дневным пребыванием (Приложение 6).</p> <p>Проведенные практико-ориентированные семинары для педагогов приведены ниже п. 4.1.</p> <p>Результаты исследования нашли отражение в публикации: Слюсарева, Е. С. Антропологические размышления о реализации инклюзивной образовательной практики детей с тяжелыми и множественными нарушениями в развитии // Антропологический подход к осмыслению роли российского учителя в системе современного образования : материалы XVIII Международной научно-практической конференции, Ставрополь, 24 мая 2024 года. – Пятигорск: ООО "РИА-КМВ", 2024. – С. 585-591.</p>
--	--	---

3.2. Соответствие плановым показателям (выставляется в % соотношении)

I этап

Перечень мероприятий календарного плана-графика за отчетный период	Соответствие фактических сроков выполнения	Степень реализации
--	--	--------------------

1.Разработать нормативно-правовую базу реализации программы инновационного проекта	Январь-февраль 2022 г.	100%
2. Организовать информационную поддержку инновационной деятельности для всех педагогов школы, учащихся и их родителей (законных представителей);	Январь 2022 г.	100%
3.Создать банк передового педагогического опыта работы с детьми с ТМНР;	Январь-август 2022 г.	100%
4.Разработать перспективный годовой план мероприятий специалистов сопровождения, участвующих в инновационной деятельности для обучающихся с умеренной, тяжелой, глубокой умственной отсталостью, тяжелыми множественными нарушениями развития; нарушениями развития; 5.Разработать программы деятельности специалистов сопровождения для работы с обучающимися с умеренной, тяжелой, глубокой умственной отсталостью, тяжелыми множественными нарушениями развития	Июнь-август 2022 г.	100%
7. Разработать психолого - педагогический мониторинг эффективности комплексного сопровождения обучающихся с умеренной, тяжелой, глубокой умственной отсталостью, тяжелыми множественными нарушениями развития	Май 2022 г.	100%

10. Апробировать психолого-педагогический мониторинг сопровождения обучающихся с умеренной, тяжелой, глубокой умственной отсталостью, тяжелыми множественными нарушениями развития	Июнь 2022 г.	100%
11. Повышение квалификации специалистов сопровождения и педагогов, работающих с детьми, с умеренной, тяжелой, глубокой умственной отсталостью, тяжелыми множественными нарушениями развития	2022 г.	100%

II этап

Перечень мероприятий календарного плана-графика за отчетный период	Соответствие фактических сроков выполнения	Степень реализации
1. Внести изменения в нормативно-правовую базу реализации программы инновационного проекта (по необходимости)	Сентябрь 2022 г.	100%
2. Организовать информационную поддержку инновационной деятельности для всех педагогов школы, учащихся и их родителей (законных представителей);	Сентябрь 2022 г.	100%
3. Разработать и апробировать учебные программы для обучающихся с умеренной, тяжелой, глубокой умственной отсталостью, тяжелыми, множественными нарушениями развития на основе спирального и тематического подходов.	Август 2022 г. –май 2023 г.	100%

4.Реализация программ деятельности специалистов сопровождения для работы с обучающимися с умеренной, тяжелой, глубокой умственной отсталостью, тяжелыми множественными нарушениями развития	Август 2022 г. –июнь 2023 г.	100%
5. Проведение психолого - педагогического мониторинга эффективности учебных программ для обучающихся с умеренной, тяжелой, глубокой умственной отсталостью, тяжелыми, множественными нарушениями развития на основе спирального и тематического подходов.	Май-сентябрь 2023 г.	100%
6.Повышение квалификации специалистов сопровождения и педагогов, работающих с детьми, с умеренной, тяжелой, глубокой умственной отсталостью, тяжелыми множественными нарушениями развития	2022-2023 гг.	100%

II - III этап

Перечень мероприятий календарного плана-графика за отчетный период	Соответствие фактических сроков выполнения	Степень реализации
1. Организация информационной поддержки инновационной деятельности для всех педагогов школы, учащихся и их родителей (законных представителей) обучающихся.	январь 2024 г.	100%

2. Разработка и апробация модели комплексной многоуровневой коррекции психического развития обучающихся с умеренной, тяжелой, глубокой умственной отсталостью, тяжелыми, множественными нарушениями развития на основе спирального и тематического подходов.	январь-май 2024 г.	100%
3. Апробация учебных программ для обучающихся с умеренной, тяжелой, глубокой умственной отсталостью, тяжелыми, множественными нарушениями развития на основе спирального и тематического подходов.	январь – май 2024 г.	100%
4. Проведение психолого - педагогического мониторинга эффективности учебных программ для обучающихся с умеренной, тяжелой, глубокой умственной отсталостью, тяжелыми, множественными нарушениями развития на основе спирального и тематического подходов.	Май-ноябрь 2024 г.	100%
5.Повышение квалификации специалистов сопровождения и педагогов, работающих с детьми, с умеренной, тяжелой, глубокой умственной отсталостью, тяжелыми множественными нарушениями развития	2024 гг.	100%
6.Обобщение и распространение опыта работы инновационного проекта на краевом уровне	Июнь-декабрь 2024 г.	100%

3.3.Изменения в среде и инфраструктуре образовательной организации по результатам реализации инновационного образовательного проекта.

На уровне пространственно-предметного компонента образовательной среды: дооборудованы наглядными материалами учебные кабинеты для обучающихся по АООП (Вариант 2).

На уровне содержательно-методического компонента:

В процессе обучения учащихся с тяжелыми, тяжелыми и множественными нарушениями развития применяются технологии универсального дизайна:

1. Обучение нескольким способам подачи учебного материала заключается в умении учителя по-разному преподнести учебный материал ученику с учётом его модели обучения. Для этого используются такие приемы, как актуализация знания, выделение существенных признаков, взаимосвязей, оказание дозированной обучающей помощи, постоянное поощрение при успешном выполнении, что способствует стимулированию деятельности ребенка, систематизации и обобщению учебной информации, созданию положительной мотивации.

2. Обучение различным способам самовыражения: педагог предлагает школьникам разнообразные опции выполнения умственных и физических действий, учит разным способам коммуникации (в том числе, и альтернативной и/или дополнительной), облегчает доступ к техническим приспособлениям и средствам. Достижению этих целей способствует выполнение таких задач и шагов, как видоизменение форм работы, коррекция неэффективных приемов, осуществление общего руководства деятельностью школьников, постановка цели, помощь в планировании, структурировании материала, выработке тактики и стратегии деятельности. Особо важен учет педагогом наиболее успешных форм самовыражения каждого ученика и закрепление в своей практике способов достижения успеха обучающихся.

3. Использование различных способов взаимодействия с учениками: привлечение внимания обучающихся к обучению, повышение мотивации, что достигается такими приемами, как поощрение индивидуального выбора и автономности деятельности школьников, равное отношение к обучающимся, постоянное убеждение в ценности каждого для данного образовательного сообщества.

На уровне **коммуникационно-организационного компонента** разработаны и активно внедрены в образовательный процесс системы альтернативной и аугментативной коммуникации.

3.4. Результаты апробации и распространения результатов инновационного образовательного проекта (программы) (при наличии). Рекомендации по использованию полученных продуктов с описанием возможных рисков и ограничений

В период январь-ноябрь 2022 года реализовывался первый этап инновационной деятельности – теоретический, основной целью которого является теоретический анализ научной литературы по проблеме исследования.

Результаты данного этапа нашли отражение в основных теоретических положениях, которых являются основанием для организации эмпирической работы.

1. Психокоррекционная работа с детьми строится с учетом:

- интеллектуальных возможностей ребенка;
- его возраста;
- доступности (адаптация среды/учебного материала);
- возможности развития практических навыков.

2. Коррекция психического развития ребенка с выраженными интеллектуальными расстройствами, тяжелыми и множественными нарушениями развития направлена на реализацию жизненных целей, основной из которых является обеспечение наилучшего качества жизни ребенка и его семьи.

Отсюда, важными является следующие положения (Perkens, 2021):

- Все дети способны к коммуникации и это является ключом к обучению.
- Процесс развития происходит, когда мы расширяем границы пространства (используя спиральный подход).

- Дети лучше всего учатся в процессе выполнения значимых для них, реальных жизненных целей.

- Индивидуальную коррекционную программу следует выстраивать с желанием достичь наилучшего качества жизни для учащихся: стремиться как независимости, иметь социально значимые взаимоотношения и т.д.

3. Основными принципами проектирования индивидуальной коррекционной программы обучения ребенка с тяжелыми и множественными нарушениями развития являются:

- Необходимость опоры на данные комплексного обследования ребенка (вид и структура нарушения, клинические и индивидуально-психологические особенности, исходный уровень развития и компенсаторные возможности ребенка).

- Междисциплинарный подход к проектированию индивидуальной программы – отработка в системе каждого структурного компонента нарушения. Например, при сочетании нарушений интеллекта, слуха, зрения у ребенка, содержание работы будет планироваться на основе научных исследований в области судропедагогики, тифлопедагогики и олигофренопедагогики.

- Интегрированный подход при отборе содержания разделов программы предполагает комбинирование разделов из программ, ориентированных на первичные дефекты, представленные в структуре нарушений сложного ребенка. Количество и виды программ, из которых выбираются темы, зависит от количества и видов первичных нарушений, имеющих в структуре сложного. Так, для ребенка с нарушением интеллекта и нарушениями зрения необходимо проанализировать программы для детей с умственной отсталостью и детей с нарушениями зрения и отобрать темы и разделы, ориентированные на коррекцию каждого компонента сложного нарушения. Соответственно, при составлении индивидуальной программы для ребенка с нарушением интеллекта и зрения необходимо предусмотреть разделы «Развитие зрительного восприятия» и «Ориентировка в пространстве» из программы для детей с нарушением зрения.

- Дозированность объема изучаемого материала с учетом реальных возможностей его усвоения каждым ребенком. Допускается увеличение сроков усвоения.

- Межпредметные связи предполагают отработку одних и тех же знаний и навыков на разных видах занятий и в разных видах деятельности.

- Линейность и концентричность при построении индивидуальной программы обучения предполагает расположение тем в определенной логической последовательности с постепенным увеличением объема и усложнением содержания материала. При этом каждая последующая тема является продолжением предыдущей.

- Инвариантность программного материала предполагает наличие пропедевтических разделов для восполнения недостающих знаний и использование специальных технологий, ориентированных на структуру нарушения. В то же время следует предусмотреть возможность изменения содержания раздела, последовательности их изучения, их комбинирование и введение дополнительных элементов с учетом уровня развития ребенка, его потребностей и реальных возможностей. Это обусловлено тем, что у детей со сложными нарушениями стираются возрастные границы, поэтому уровень развития может быть одинаковым независимо от возраста (Жигорева М.В., 2006).

В качестве алгоритма пошагового проектирования индивидуальной коррекционной программы, нами будут использованы разработки О.А. Ершовой и Е.С. Стангрита.

Шаг 1. Сбор данных комплексного обследования ребенка и составление характеристики, в которую включаются сведения об актуальном (исходном) уровне развития ребенка, компенсаторных возможностях и зоне ближайшего развития (то, что ребенку доступно для выполнения с помощью взрослого).

Специалист отмечает, какие функции ограничены, нарушены, не развиты и в какой степени. Определяет, на какие сохранные анализаторы и функции можно опереться при организации коррекционной работы. Например, у слабослышащего ребенка с синдромом

Дауна сохранены подражательные способности и имеются собственные жесты, используемые им для общения со взрослыми. Сохранены подражательные способности позволяют ребенку выполнять с помощью взрослого предметные действия сопряженно, а простейшие бытовые действия отраженно за взрослым. Поэтому коррекционная работа должна начинаться с этапа сопряженных действий с опорой на имеющиеся жесты.

Комплексное обследование предусматривает участие следующих специалистов:

Врачи-специалисты (педиатр, психиатр, невролог, отоларинголог, окулист, хирург-ортопед, сурдолог). В случае наличия у ребенка множественных нарушений желательно предусмотреть консультацию генетика для исключения хромосомной патологии. Врачи-специалисты указывают дату осмотра, диагноз, назначения, сведения о госпитализациях и санаторно-курортном лечении. Данные сведения анализируются вместе с анамнезом (история возникновения и развития основного заболевания) из амбулаторной карты.

Сведения о семье может собирать социальный педагог, либо воспитатель, либо классный руководитель совместно с психологом. Проводится анкетирование или беседа с родителями, в ходе которых выясняются сведения о составе семьи; ФИО, возрасте, образовании родителей (или лиц их заменяющих); жилищных условиях и материальном положении; характере взаимоотношений в семье, стиле и особенностях воспитания. Данные сведения помогают определить реабилитационный потенциал семьи, выявить наиболее активных членов семьи для привлечения к участию в коррекционном процессе. Для семей с низким уровнем реабилитационного потенциала необходимо предусмотреть систему специальных мер по повышению мотивации.

Те же специалисты собирают сведения о социальном развитии ребенка. Сюда входит представления ребенка о себе и своих родственниках; особенности коммуникации (со взрослыми, со сверстниками); используемые средства общения (вербальные, невербальные); особенности характера, эмоционально-волевой сферы, поведения; навыки самообслуживания; интересы и предпочтения ребенка в играх, общении, деятельности.

Дефектолог (или дефектолог с психологом) определяют особенности психических процессов; моторики общей и мелкой; предметно-практической и продуктивных видов деятельности; особенности игры.

Задача специалистов - определить уровень актуального развития ребенка и зону ближайшего развития (О.А. Ершова, Е.С. Стангрит, 2010).

Логопед определяет предпосылки развития речи, особенности и уровень развития экспрессивной и импрессивной речи. Среди детей со сложными (комплексными) нарушениями часто встречаются дети, которых специалисты относят к категории т.н. «безречевых» детей. В этом случае, логопеду необходимо провести оценку уровня символизации и выявить ведущую систему коммуникации (А.Ю. Хохлова, 2020).

Все данные оформляются в индивидуальную карту комплексного сопровождения ребенка.

В процессе обследования определяется уровень психоречевого развития ребенка и степень отставания по возрасту, т.е. какому возрасту соответствуют основные показатели нервно-психического развития. Для ребенка с тяжелыми и множественными нарушениями развития такими показателями будут являться: понимание речи, активная речь, сенсорное развитие, игра, предметно-практическая и различные виды продуктивных видов деятельности, движения, навыки самообслуживания.

Необходимо также в процессе обследования определить структуру нарушения, т.е. соотношение первичных и вторичных отклонений, а также степень выраженности первичных нарушений и характер влияния друг на друга.

Для того чтобы спланировать эффективную программу коррекционной помощи, необходимо выявить компенсаторные возможности ребенка в ходе проведения диагностических исследований. С этой целью следует создать насыщенную полисенсорную среду и определить сохраненные функции (О.А. Ершова, Е.С. Стангрит, 2010).

Шаг 2. Планирование индивидуальной коррекционной программы (далее ИКП).

По результатам диагностики планируется форма обучения (предметное, беспредметное) и определяется содержание и последовательность индивидуальной коррекционной работы.

Режим работы и нагрузка определяются с учетом рекомендаций специалистов и медицинских показаний.

Методологической основой разработки индивидуальной коррекционной программы является спиральный подход и тематическое обучение.

Теория спирального обучения на современном этапе нашла свое отражение в зарубежных подходах (Дж.Брунер, У. Бронфенбреннера и т.д.).

Зарубежные исследования нашли свое наиболее полное воплощение в экологической теории У. Бронфенбреннера, который различает непосредственно и опосредованно действующие системы как контекст развития ребенка: микросистемы, мезосистемы, экзосистемы и макросистемы.

Под микросистемами понимаются те жизненные сферы, в которых ребенок включается в непосредственное (каждодневное и интенсивное) интерактивное взаимодействие с другими. В качестве микросистемы можно рассматривать, прежде всего, семью ребенка. Реализация эффективной учебной программы начинается именно с этого уровня

Под мезосистемой понимается система, состоящая из нескольких микросистем, в которых ребенок активно задействован. Это связи между несколькими микросистемами: например, между семьей и школой. Именно на данном уровне решается вопрос взаимодействия семьи и школы как образовательного института и готовности как специалистов, так и родителей ребенка к выстраиванию его образовательного тренда в условиях образовательной среды и семейного воспитания.

Под экзосистемами понимаются связи между микросистемами и мезо-системами. Это те жизненные сферы, в которых ребенок не участвует сам, но которые оказывают влияние на более узкую жизненную сферу (микросистему), например, опосредованное влияние на ребенка профессиональных взаимодействий его родителей.

Макросистема представляет собой переплетение микро, мезо и экзосистем в рамках более широкого социального контекста, связанное с источниками и возможностями личности: например, социоэкономические, этнические или религиозные системы (всеобщая бедность, культурные традиции, мораль, связанная с религией и т.д.). В контексте рассматриваемой нами проблемы очень важно отношение общества к проблемам инвалидности, возможности образования детей с интеллектуальными и комплексными нарушениями в развитии.

Спиральный подход предусматривает движение от себя к окружающему миру. Он расширяет опыт общения учеников с другими, его знания расширяются от близкого к далекому (от рук матери, к естественным жизненным ситуациям дома, к ситуациям взаимодействия в школе, к взаимодействию в сообществе и т.д.).

В соответствии с этим пониманием обучения, Дж.Брунер на основе теории когнитивного обучения предложил спиральный учебный план, подход к обучению, при котором каждый предмет или область навыков пересматриваются через определенные промежутки времени, каждый раз на более сложном уровне, включенном в каждый «круг» взаимодействия ребенка. Сначала идет базовое знание предмета, затем добавляется более сложное, подкрепляющее принципы, которые были впервые обсуждены. все взаимодействия направлены на формирование, в первую очередь, жизненных компетенций ребенка.

Ключевыми особенностями спиральной образовательной программы на основе работы Брунера являются:

-ученик пересматривает тему несколько раз в течение всей своей школьной карьеры,

-сложность темы возрастает с каждым повторением,

-новое обучение имеет отношение к старому обучению и рассматривается в контексте со старой информацией.

Преимущества спиральной образовательной программы:

-информация повторяется и запоминается каждый раз, когда ученик повторяет предмет,

-спиральная образовательная программа также позволяет логический переход от упрощенных идей до сложных,

-ученики могут применять знания к последующим целям предмета и курса.

Что делает учебную программу эффективной?

1. Педагогические умения и навыки учителей и специалистов сопровождения, помогающие включить обучающегося в повседневную жизнь.
2. Корректное использование педагогических приемов и стратегий.
3. Создание возможностей для социального взаимодействия и построение настоящих дружеских отношений.
4. Поддержка учащихся в достижении цели быть независимыми при выполнении заданий в соответствии с их возрастом.
5. Включение заданий, мотивирующих к обучению.
6. Обучение жизненным навыкам в естественных условиях.
7. Общение с семьей и персоналом, который находится с ребенком, чтобы изучить и обобщить опыт ребёнка в различных условиях.
8. Обустройство среды, необходимой для увеличения результативности.
9. Целостное обучение.

Тематический подход сочетается со спиральным. Так как у детей с интеллектуальными и тяжелыми и множественными нарушениями развития трудно закрепляется информация, работа над расширением одной и той же темы помогает формированию представлений. Этот подход предоставляет естественный контекст, позволяющий обучить множеству навыков и понятий целостным образом. Дети создают социальные отношения с людьми в обществе, а также со своими сверстниками. Дети учатся практическим занятиям посредством ежедневного опыта. Опыт реальной жизни способствует обучению в классе.

Он основан на тематике, важной для жизни ученика (нпр, чувства и осознание собственного тела, семья, люди в сообществе, праздники), т.е. то, чему обучают в естественной среде с использованием знакомых материалов.

При выборе тематики выбираются темы, которые важны для ученика дома и в его сообществе. Выбирайте темы, которые имеют отношение к культуре ученика и являются частью его жизненного опыта.

Шаг 3. Реализация с мониторингом не реже 3 раз в год корректировка программы при отсутствии динамики.

Рекомендуется проводить на базе ОУ психолого-медико-педагогические консилиумы с участием родителей (О.А. Ершова, Е.С. Стангрит, 2010).

При организации коррекционно психолого-педагогической работы необходимо:

1. Планирование щадящего режима дня и режима организации занятий осуществляется с учетом рекомендаций врачей-специалистов, педагога-психолога. Определяется время проведения занятий (первая или вторая половина дня), продолжительность и количество занятий. Предусматривается постепенное увеличение длительности занятия и усложнения содержания. Щадящий режим предполагает соблюдение особых требований к объему нагрузки и сенсорной организации пространства.

2. Всеми участниками коррекционно-образовательного процесса соблюдаются единые требования к организации процесса обучения и воспитания ребенка.

3. В процессе планирования коррекционной работы необходимо продумать способы передачи общественного опыта, а также виды и степень помощи ребенку.

Подбор и планирование коррекционных занятий для каждого ребенка осуществляется индивидуально с учетом структуры нарушения.

Таким образом, коррекционная работа с детьми со сложными (комплексными) нарушениями развития должна личностно-ориентированной, проводиться систематически, с поэтапным усложнением содержания материала и постепенным уменьшением помощи взрослого.

Теоретические исследования обсуждались на методических семинарах рабочей группы.

Гибкую адаптацию индивидуальной программы должен обеспечивать непрерывный мониторинг динамики развития ребенка. Отсюда, следующей задаче данного этапа стала разработка и апробация программы психолого - педагогического мониторинга эффективности комплексного сопровождения обучающихся с умеренной, тяжелой, глубокой умственной отсталостью, тяжелыми множественными нарушениями развития.

С этой целью нами была адаптирована Диагностическая карта психолого-педагогического обследования, представленная в Приложении 3.

Диагностика проводилась в период апрель-май 2022 года.

Для проведения эксперимента нами было сформированы две выборки детей: контрольная (n=20) и экспериментальная (n=20) группы, в состав которых вошли дети, имеющие тяжёлые нарушения в развитии. Общее количество участников – 40 человек.

Полученные данные обрабатывались с использованием первичной математической статистики (абсолютного и относительного показателей) и представлялись в виде таблиц и диаграмм.

В таблице 1 представлены показатели детей экспериментальной группы.

Таблица 1. Количественные показатели мониторинга детей экспериментальной группы.

№	Уровни	Абсолютный показатель (количество детей)	Относительный показатель (%)
1.	очень низкий	15	75
2.	низкий	5	25
3.	средний	-	-
4.	высокий	-	-

Анализ количественных показателей первичного психолого-педагогического обследования обучающихся (экспериментальная группа) позволяет отметить, что преобладающим является очень низкий уровень сформированности деятельности, усвоения знаний и навыков (75%).

Низкий уровень представлен 25%. Среднего и высокого уровня нами не зафиксировано.

Психолого-педагогическое обследование детей контрольной группы показало, что уровень сформированности деятельности, усвоения знаний (актуальность развития представлений /навыков) коррелирует с уровнем детей экспериментальной группы (таблица 2).

Таблица 2. Количественные показатели мониторинга детей контрольной группы.

№	Уровни	Абсолютный показатель (количество детей)	Относительный показатель (%)
1.	очень низкий	15	75

2.	низкий	5	25
3.	средний	-	-
4.	высокий	-	-

Это позволяет сделать вывод о том, что выборки, сформированные на первичном этапе эксперимента, обладают релевантными характеристиками, что соответствует требованиям к проведению экспериментального исследования.

Результаты мониторинга позволили разработать программу тематического планирования с использованием спирального подхода.

Первым разделом плана выступила организация летнего лагеря.

Общей темой, которая «красной нитью» выступает в результатах мониторинга является тема, связанная с самопознанием ребенка. Как известно, процесс самопознания начинается с уровня «физическое Я», именно поэтому тема лагеря была «Мы – за здоровый образ жизни». Спиральный подход предусматривал расширение представлений о себе, о собственном теле, о частях своего тела. В июне в пришкольном лагере «Солнечный» была организована тематическая смена для детей с тяжелыми и множественными нарушениями в развитии.

В процессе реализации программы тематического летнего отдыха было запланировано три этапа диагностики уровня сформированности деятельности, усвоения знаний (актуальность развития представлений /навыков), направленные на выявление эффективности предлагаемой программы: в начале смены, в середине и в ее окончании.

Для коррекционно-развивающей работы с детьми были выбраны несколько направлений: спортивное, нейропсихологическое, логоритмическое, творческое, сенсорно-интегративное и коммуникативное.

На протяжении лагерной смены занятия для детей проходили по расписанию и имели свое логическое и динамическое развитие.

В зависимости от предполагаемой тематики дня, указанной в расписании, каждое последующее занятие дополнялось новыми элементами: играми, хороводами, песенками, упражнениями, вводились новые сенсорные стимулы.

Каждое утро для ребят в лагере начиналось с зарядки, а после организованной физической нагрузки дети традиционно отправлялись на завтрак.

По окончании завтрака для школьников проводилась совместная хороводная игра «Ладочки». Эта коллективная игра, направлена на развитие внимания, моторных функций, ориентации в пространстве, слухового и зрительного восприятия.

Завершив хороводную игру, отряды отправлялись играть в динамические игры, которые специально для них отобрали и адаптировали педагоги и психологи школы: «Лохматый пес», «Домики», «Попади в цель», «Полоса препятствий» и др.

После запланированных подвижных игр, дети посещали занятия специалистов разных направлений: ЛФК, логоритмика, нейропсихология, творчество.

Все направления соответствовали единой тематике, а наполняемость занятий постоянно дополнялась материалами, сенсорными стимулами, усложнялась заданиями, упражнениями и играми.

За время смены помимо традиционных подгрупповых и индивидуальных игр и занятий, с ребятами было организовано и проведено два групповых сенсорно-интегративных занятия.

Первое тематическое занятие «Вот оно какое наше лето!» было направлено на развитие разных видов чувствительности.

На этом занятии дети познакомились с различными фактурными поверхностями: глиной, ньютонской жидкостью, песком, травой, пеной, тактильными дорожками и весело под музыкальное сопровождение передвигались по ним босыми ногами.

Под руководством педагогов, ребята делали самомассаж, учились удерживать разные артикуляционные позы, правильно дуть и пропевать звуки.

Второе сенсорно-интегративное занятие «Мойдодыр», в значительной мере отражало тематику лагерной смены и было направлено на формирование и развитие навыков гигиены.

Дети сначала по карточкам учились узнавать предметы гигиены: мочалку, зубную щетку, зубную пасту, полотенце и мыло, знакомились с гигиеническими навыками, а затем, уже на практике применяли полученные теоретические знания: мыли и вытирали руки и лицо полотенцем, чистили зубы.

По окончании занятий для ребят устраивалось шоу мыльных пузырей, которое всегда было организовано на свежем воздухе в тени деревьев, во дворе школы.

В рамках тематики лагеря, в перерывах между занятиями, были организованы здоровые и полезные перекусы, в приготовлении которых дети принимали самое активное участие.

Во время таких познавательных и веселых «перерывов – перекусов» ребята научились мыть и чистить овощи и фрукты, сервировать стол, взаимодействовать друг с другом.

«Перерывы - перекусы» не только способствовали поддержанию положительного эмоционального фона в группе, но и благоприятно влияли на развитие интереса детей к занятиям.

В течение трёх недель дети принимали активное участие в развивающих и познавательных мероприятиях: создавали замечательные, яркие поделки, обучались командной работе, занимались спортом, пели и танцевали. Родители ребят также принимали активное участие в мероприятиях лагерной смены и обучались коррекционным приемам и методам воспитания своих детей.

В заключении нами была проведена повторная диагностика, направленная на выявление эффективности предложенной программы. Результаты трех срезов представлены на рис. 1.

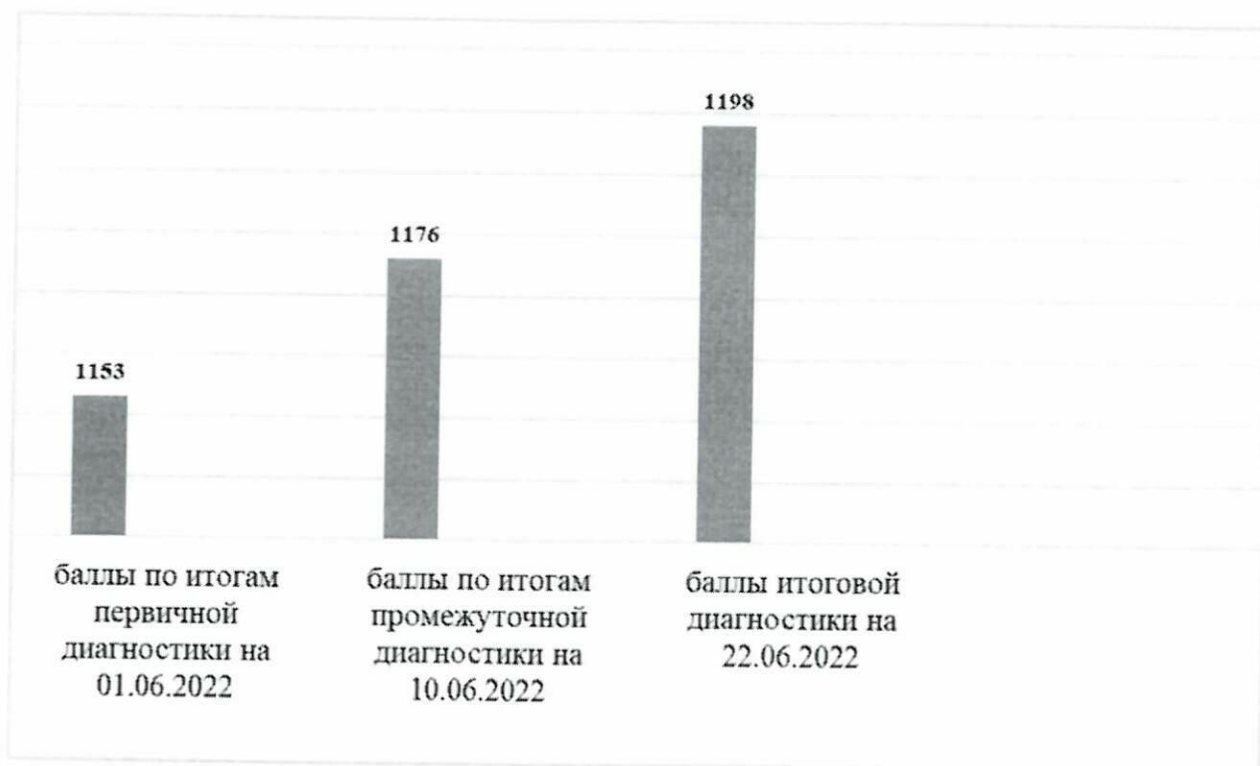


Рис. 1. Показатели детей на разных этапах диагностики.

Анализ полученных данных позволяет отметить, что уровень сформированности деятельности, усвоения знаний, формирования представлений и

навыков по итогам промежуточной диагностики вырос на 2%, по результатам итоговой – на 1,8%. Общий динамический рост за период с 01.06.2022 по 22.06.2022 составил 3,8%.

Данные положительные результаты доказывают правильность подобранных психолого – педагогических методов и приемов в работе с детьми и эффективность использования тематического и спирального подходов в работе с детьми.

Таким образом, цели и задачи данного периода выполнены в полном объеме.

Продуктом данного этапа выступила Программа мониторинга и Программа летнего отдыха разработанная на основе спирального и тематического подходов.

В период сентябрь 2022 года – май 2024 года был реализован **второй этап инновационной деятельности – деятельностный**, основной целью которого является разработка и апробация модели комплексной многоуровневой коррекции психического развития обучающихся с умеренной, тяжелой, глубокой умственной отсталостью, с тяжёлыми и множественными нарушениями в развитии на основе спирального и тематического подходов.

Задачи данного этапа:

1. Разработать и апробировать модель комплексной многоуровневой коррекции психического развития обучающихся с умеренной, тяжелой, глубокой умственной отсталостью, тяжёлыми, множественными нарушениями развития на основе спирального и тематического подходов.

2. Провести мониторинг эффективности реализации учебных программ для обучающихся с умеренной, тяжелой, глубокой умственной отсталостью, тяжёлыми, множественными нарушениями развития.

3. Провести повышение квалификации специалистов сопровождения и педагогов, работающих с детьми с умеренной, тяжелой, глубокой умственной отсталостью, тяжёлыми, множественными нарушениями развития.

Методами решения данных задач являются: моделирование, психолого-педагогический эксперимент, наблюдение, метод количественно-качественного анализа результатов.

Рассмотрим результаты решения поставленных задач на втором этапе инновационной деятельности.

Решение первой задачи – разработать и апробировать модель комплексной многоуровневой коррекции психического развития обучающихся с умеренной, тяжелой, глубокой умственной отсталостью, тяжёлыми, множественными нарушениями развития на основе спирального и тематического подходов – осуществлялось с опорой на положения культурно-исторической концепции Л.С. Выготского (положение о структуре нарушенного развития, взаимосвязи и иерархии первичных и вторичных отклонений в развитии, положения о синтезе биологического и социального в психическом развитии индивида и др.), теорию моделирования в психологическом исследовании (В.В. Носс и др.).

Основными методологическими подходами выступили спиральный и тематический подходы, основные положения которых были рассмотрены нами на первом этапе инновационной деятельности и представлены в отчете за 2022 год.

Моделирование в качестве метода исследования в настоящее время получило широкое распространение в различных научных областях и направлениях. В основном моделирование применяется для модельного представления сложных объектов.

Н. М. Амосов рассматривает модель как универсальный способ познания, как язык науки будущего. Модель представляет собой условный образ объекта, который служит для выражения отношения между человеческими знаниями об объекте и самим объектом и который является одной из форм разрешения диалектического противоречия между теорией и практикой. Модель отражает структуру и функционирование объекта.

Моделирование делает педагогический процесс технологичным. Педагогическая технология – это последовательное и непрерывное движение взаимосвязанных между собой компонентов, этапов, состояний педагогического процесса, действий и состояний

его участников. С этой точки зрения, моделировать – означает создавать развивающие процессы, убирать мешающие или негативные факторы, создавать им противодействующие. В процессе и посредством моделирования создается педагогическая технология, обеспечивающая развитие участников в общеобразовательных учреждениях.

Любая педагогическая технология предполагает определенный набор способов, действий, методов, приемов, осуществление которых в педагогическом процессе происходит в определенной взаимосвязи. Совокупность способов взаимодействия дает возможность продвижения к результатам, создает условия для их решения. В основу такого взаимодействия должны быть положены субъект-субъектные отношения, так как они способны обеспечить взаимодополняемость и взаимообогащение деятельности педагога и обучающегося.

Исследуя проблему комплексной многоуровневой коррекции обучающихся с тяжелыми, с тяжелыми и множественными нарушениями в развитии, мы пришли к выводу о необходимости создания целостной системы коррекционно-развивающего воздействия и поставили перед собой задачу: разработать модель, позволяющую определить содержание такой деятельности в условиях специальных (коррекционных) школ, реализующих обучение учеников на основе спирального и тематического подходов.

Модель (англ. model) (в широком понимании) – упрощенный мысленный или знаковый образ какого-либо объекта или системы объектов, используемый в качестве их «заместителя» и средство оперирования.

Создание модели – действенное средство истинности и полноты теоретических представлений в различных отраслях знаний.

Проектирование модели позволяет с одной стороны определить способ реализации конкретной технологии, с другой стороны – сделать ее внедрение максимально результативным. Проектирование, понимаемое как составление плана, проекта, оформление замысла, помогает применять конкретные шаги для намеченной цели с учетом выявленных ресурсов и ограничений. Создание модели комплексной многоуровневой коррекции психического развития обучающихся с умеренной, тяжелой, глубокой умственной отсталостью, тяжелыми и множественными нарушениями, дает возможность раскрыть содержание, цели и задачи, определить виды, направления и методы деятельности по ее осуществлению, выявить условия и факторы, способствующие максимальной реализации и раскрытию возможностей психического развития обучающихся.

Общая логика построения модели следующая: 1) выделение объекта моделирования и расчленение его на части; 2) выявление главных взаимосвязей; 3) определение того, как изменение одних факторов будет влиять на другие компоненты модели; 4) понимание того, как будет в целом функционировать механизм, будет ли он адекватно описывать динамику интересующих исследователя параметров. Данный алгоритм послужил основой нашей работы.

В нашей работе модель комплексной многоуровневой коррекции психического развития обучающихся с умеренной, тяжелой, глубокой умственной отсталостью, тяжелыми и множественными нарушениями на основе спирального и тематического подходов представлена несколькими блоками:

1. **Целевой блок** содержит цели и задачи. Целью данного блока является коррекция психического развития обучающихся с умеренной, тяжелой, глубокой умственной отсталостью, тяжелыми и множественными нарушениями на основе спирального и тематического подходов.

Задачи:

1. Разработать технологии комплексной коррекции психического психического развития обучающихся с умеренной, тяжелой, глубокой умственной отсталостью, тяжелыми и множественными нарушениями.

2. Повысить уровень компетентности педагогов и родителей по вопросам комплексной многоуровневой коррекции психического развития обучающихся с тяжелыми, с тяжелыми и множественными нарушениями в развитии.

3. Провести диагностику психического развития обучающихся с тяжелыми, с тяжелыми и множественными нарушениями в развитии, и выявить ресурсы и дефициты знаний, представлений и навыков.

2. **Диагностический блок** направлен на диагностику психического развития обучающихся с тяжелыми, с тяжелыми и множественными нарушениями в развитии, так как она необходима для осуществления «входного контроля», определения динамики психического развития, выявления эффективности программ, разработанных на основе спирального и тематического подходов.

Диагностирование осуществлялось с помощью разработанного специалистами службы сопровождения «Диагностического шаблона оценки усвоения знаний, развития представлений и навыков обучающихся с умеренной, тяжелой, глубокой умственной отсталостью, тяжелыми множественными нарушениями развития».

3. **Установочный блок** позволяет по итогам психодиагностического обследования организовать групповые и индивидуальные консультации для педагогов и специалистов службы сопровождения с целью информирования и обсуждения полученных результатов, предоставления практических рекомендаций, создания положительной мотивации на готовность педагогов к внесению изменения в процессе обучения и воспитания обучающихся с тяжелыми, тяжелыми и множественными нарушениями в развитии.

4. **Содержательный блок** даёт представление о том, какие конкретные педагогические задачи должны быть решены для достижения поставленной цели. На данном этапе были разработаны учебные программы для обучающихся с тяжелыми, тяжелыми и множественными нарушениями в развитии на основе спирального и тематического подходов.

Ключевыми особенностями спиральной образовательной программы на основе работы Брунера являются:

- ученик пересматривает тему несколько раз в течение всей своей школьной карьеры,

- сложность темы возрастает с каждым повторением,

- новое обучение имеет отношение к старому обучению и рассматривается в контексте со старой информацией.

Какие преимущества спиральной образовательной программы:

- информация повторяется и запоминается каждый раз, когда ученик повторяет предмет,

- спиральная образовательная программа также позволяет осуществить логический переход от упрощенных идей до сложных,

- ученики могут применять знания к последующим целям предмета и курса.

Наряду со спиральным подходом в обучении и в сочетании с ним в обучении детей с ТМНР используется тематический подход. Так как у детей с тяжелыми и множественными нарушениями развития трудно закрепляется информация, работа над расширением одной и той же темы помогает формированию представлений. Этот подход предоставляет естественный контекст, позволяющий обучить множеству навыков и понятий целостным образом. Дети создают социальные отношения с людьми в обществе, а также со своими сверстниками. Дети учатся практическим занятиям посредством ежедневного опыта. Опыт реальной жизни способствует обучению в классе.

Тематический подход основан на тематике, важной для жизни ученика (нпр., чувства и осознание собственного тела, семья, люди в сообществе, праздники), т.е. то, чему обучают в естественной среде с использованием знакомых материалов.

При выборе тематики выбираются темы, которые важны для ученика дома и в его сообществе.

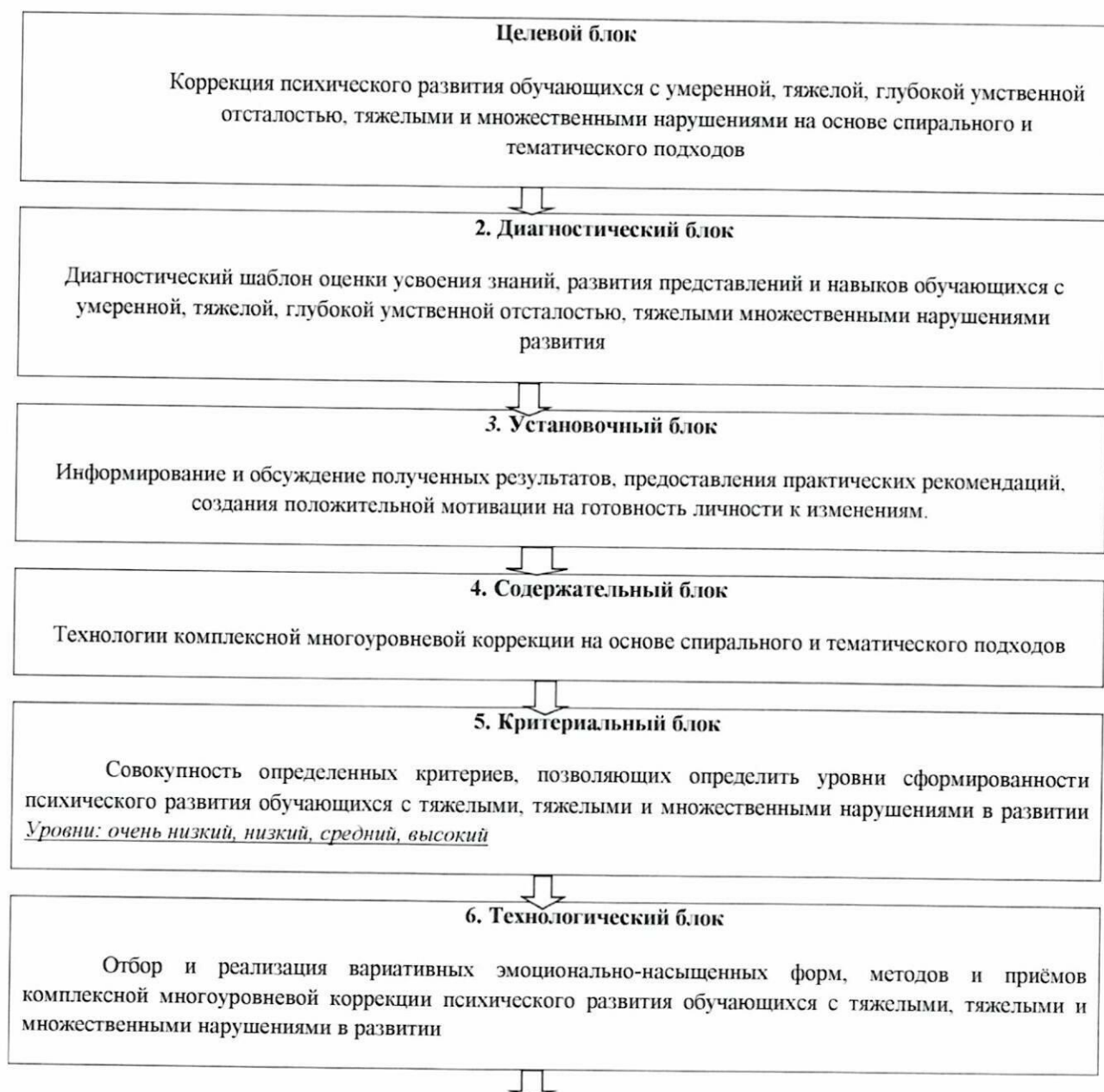
5. Критериальный блок модели представляет собой совокупность определенных критериев (см. диагностический шаблон), позволяющих определить уровни психического развития обучающихся с тяжелыми, тяжелыми и множественными нарушениями в развитии: очень низкий, низкий, средний, высокий.

6. Технологический блок включает в себя отбор и реализацию вариативных эмоционально-насыщенных форм, методов и приёмов комплексной многоуровневой коррекции психического развития обучающихся с тяжелыми, тяжелыми и множественными нарушениями в развитии.

7. Коррекционный блок. Целью данного этапа является гармонизация и оптимизация психического развития ребенка, переход от отрицательной фазы развития к положительной, овладение способами взаимодействия с миром и самим собой, определенными способами деятельности.

8. Результативный блок модели направлен на проверку эффективности проведенной работы и подразумевает переход к более высокому уровню психического развития обучающихся с тяжелыми, тяжелыми и множественными нарушениями в развитии.

Описанная нами модель представлена на рисунке 1.



2 год	Название, представление, общее понятие Строение	Название, представление, общее понятие Строение	Название, представление, общее понятие Строение	Название, представление, общее понятие Строение	Название, представление, общее понятие Строение	Название, представление, общее понятие Строение	Название, представление, общее понятие Строение	Название, представление, общее понятие Строение	Название, представление, общее понятие Строение
3 год	Название, представление, общее понятие Строение место в окружающем мире	Название, представление, общее понятие Строение место в окружающем мире	Название, представление, общее понятие Строение место в окружающем мире	Название, представление, общее понятие Строение место в окружающем мире, применение	Название, представление, общее понятие Строение место в окружающем мире, применение	Название, представление, общее понятие Строение место в окружающем мире, применение	Название, представление, общее понятие Строение применение	Название, представление, общее понятие Строение применение	Название, представление, общее понятие Строение применение

Таким образом, происходило «погружение» обучающихся в изучение каждой темы в разных предметных областях, что продемонстрировало положительную динамику в усвоении знаний и навыков изучаемой темы.

Апробация учебных программ предполагала проведение мониторинга и выявление количественных и качественных показателей усвоения знаний, развития представлений и навыков обучающихся с тяжелыми, тяжелыми и множественными нарушениями в развитии.

Количественные показатели детей контрольной и экспериментальной групп представлены в таблице 2.

Таблица 2 – Количественные показатели уровней сформированности деятельности, усвоения знаний, развития представлений и навыков (экспериментальная группа)

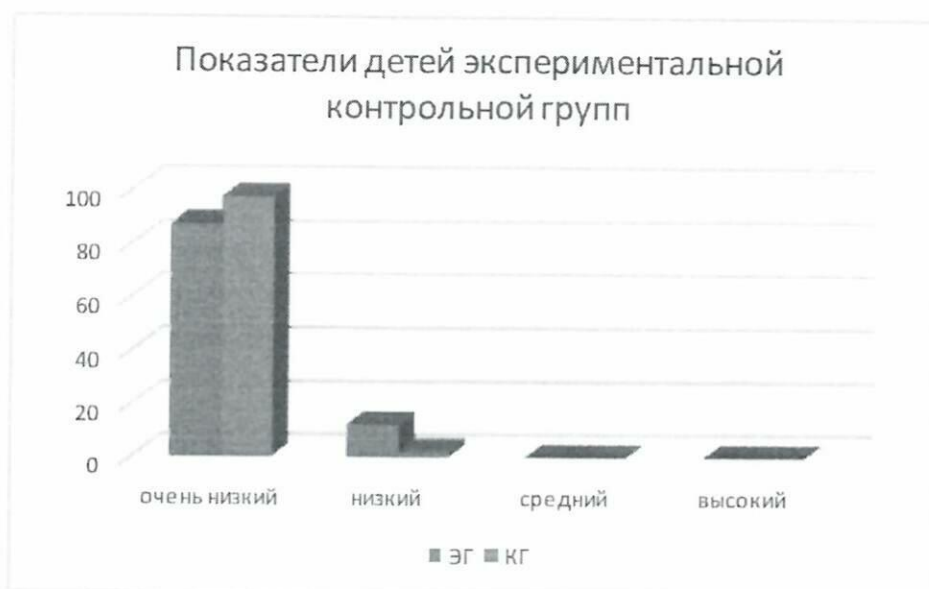
№	Уровни	Баллы	Показатели детей э/г (%)	Показатели детей к/г (%)
1.	очень низкий	0-60	87,5	97,5
2.	низкий	61 - 120	12,5	2,5
3.	средний	121 - 180	-	-
4.	высокий	181 - 240	-	+

Таким образом, в результате психолого-педагогического обследования обучающихся в экспериментальной группе, выявлено, что преобладающим в обеих группах является очень низкий уровень сформированности деятельности, усвоения знаний и навыков (87,5% и 97,5 % соответственно). Низкий уровень представлен 12,5% (Э/Г) и

2,5%. (КГ). Среднего и высокого уровней сформированности деятельности, усвоения знаний и навыков, в группах обучающихся отмечено не было.

Наглядно полученные результаты представлены на рисунке 2.

Рисунок 2 – Сравнительный анализ показателей детей контрольной и экспериментальной групп



Исходя из вышеизложенных данных, можно сделать вывод, что на данном этапе реализации программы по учебным предметам и коррекционным курсам, разработанные педагогами критерии и диагностический инструментарий, позволяют в полной мере проследить динамику развития процесса усвоения знаний и навыков у обучающихся с умеренной, тяжелой, глубокой умственной отсталостью, тяжелыми множественными нарушениями развития в экспериментальной группе.

И заключительная задача данного этапа – провести повышение квалификации специалистов сопровождения и педагогов, работающих с детьми с тяжелыми, тяжелыми и множественными нарушениями в развитии – представлена разными формами: прохождение программ профессиональной переподготовки, курсов повышения квалификации, участие и организация методических семинаров для педагогического сообщества города и края (подробно описаны в пункте 3.1.).

Полученные результаты позволяют констатировать, что задачи данного этапа инновационной деятельности выполнены в полном объеме.

За период июнь-декабрь 2024 года реализовывался **третий этап-рефлексивный**, целью которого является обобщение и распространение опыта работы площадки на краевом уровне.

Задачами данного этапа выступают:

1. Провести итоговый мониторинг эффективности разработанных рабочих программ на основе спирального и тематического подходов.

2. Обобщить и распространить опыт работы площадки на краевом уровне.

Методами решения данных задач являются: моделирование, психолого-педагогический эксперимент, наблюдение, метод количественно-качественного анализа результатов.

Рассмотрим результаты решения поставленных задач.

Апробация учебных программ предполагала проведение мониторинга и выявление количественных и качественных показателей усвоения знаний, развития представлений и

навыков обучающихся с тяжелыми, тяжелыми и множественными нарушениями в развитии.

Количественные показатели детей контрольной и экспериментальной групп представлены в таблице 2.

Таблица 2 – Количественные показатели уровней сформированности деятельности, усвоения знаний, развития представлений и навыков (экспериментальная группа)

№	Уровни	Баллы	Показатели детей э/г (%)	Показатели детей к/г (%)
1.	очень низкий	0-60	85,5	96,5
2.	низкий	61 - 120	14,5	3,5
3.	средний	121 - 180	-	-
4.	высокий	181 - 240	-	-

Таким образом, в результате психолого-педагогического обследования обучающихся в экспериментальной группе, выявлено, что преобладающим в обеих группах является очень низкий уровень сформированности деятельности, усвоения знаний и навыков (86,5% и 97,5 % соответственно). Низкий уровень представлен 14,5% (Э/Г) и 3,5%. (К/Г). Среднего и высокого уровней сформированности деятельности, усвоения знаний и навыков, в группах обучающихся отмечено не было.

Исходя из вышеизложенных данных, можно сделать вывод, разработанные педагогами критерии и диагностический инструментарий, позволяют в полной мере проследить динамику развития процесса усвоения знаний и навыков у обучающихся с умеренной, тяжелой, глубокой умственной отсталостью, тяжелыми множественными нарушениями развития в экспериментальной группе.

Заключительная задача - обобщение и распространение опыта работы площадки на краевом уровне. Заместитель директора по УВР Овсянникова Е.В. представила опыт работы инновационной площадки «Организация образовательного пространства обучающихся с умеренной, тяжелой, глубокой умственной отсталостью, тяжелыми, множественными нарушениями развития через деятельность региональной инновационной площадки» на круглом столе 19.08.2024 г. в г. Железноводск.

С 15 по 17 октября 2024 года был проведен педагогический марафон «Учимся жизни» для руководителей, специалистов и педагогов учреждений общего, дополнительного и специального образования, представителей родительских общественных организаций, центров психолого-педагогического сопровождения. **Целью марафона являлось** внедрение результатов деятельности региональной инновационной площадки «Разработка и реализация модели комплексной многоуровневой коррекции психического развития обучающихся с умеренной, тяжелой, глубокой умственной отсталостью, тяжелыми и множественными нарушениями развития на основе спирального и тематического подходов» в педагогическом сообществе региона. (Приложение 4).

Теоретические положения опубликованы в статье (размещена в РИНЦ):

Слюсарева, Е. С. Антропологические размышления о реализации инклюзивной образовательной практики детей с тяжелыми и множественными нарушениями в развитии // Антропологический подход к осмыслению роли российского учителя в системе современного образования : материалы XVIII Международной научно-практической конференции, Ставрополь, 24 мая 2024 года. – Пятигорск: ООО "РИА-КМВ", 2024. – С. 585-591.

Разработаны и размещены на сайте образовательной организации:

Записи семинаров;

Методические рекомендации для педагогов-психологов (Приложение 5);

Публикации;

Адаптированные рабочие программы;

Разработки занятий со ссылками на видеоролик;

Практическое пособие для педагогов по организации коррекционно-развивающей работы с детьми с умеренной, тяжелой, глубокой умственной отсталостью и ТМНР пришкольном лагере с дневным пребыванием (Приложение 6).

Полученные результаты позволяют констатировать, что задачи данного этапа инновационной деятельности выполнены в полном объеме.

4. Внешние эффекты от реализации инновационного образовательного проекта (программы).

4.1. Проведены практико-ориентированные семинары для педагогических работников образовательных организаций Ставропольского края, реализующих адаптированные образовательные программы:

03.02. 2022 г. члены рабочей группы приняли участие в выездном практико-ориентированном семинаре «Консультативно-методическое сопровождение работников Ставропольского края по актуальным вопросам коррекции и обучения обучающихся с ОВЗ», который состоялся на базе ГКОУ «Специальная (коррекционная) общеобразовательная школа-интернат № 5».

16.03.2022 г. рабочая группа приняла участие в межрегиональном онлайн-семинаре, проводимом в Республике Калмыкия «Обучение и воспитание детей с ОВЗ в условиях новых образовательных стандартов: опыт, приемы и методы работы».

17.03.2022 г. проведены практические занятия по теме: «Реализация содержания адаптированной образовательной программы по физической культуре для обучающихся с умственной отсталостью (интеллектуальными нарушениями)» (приняли участие 30 педагогов из образовательных организаций Ставропольского края).

27.03.2022 г. проведен вебинар «Особенности организации занятий по предмету «Музыка и движение» для обучающихся с ТМНР» для педагогов образовательных организаций Ставропольского края, реализующих адаптированные образовательные программы (приняли участие и получили сертификаты 198 человек).

29.03.2022 г. заключено соглашение о сотрудничестве с Республиканским государственным казенным общеобразовательным учреждением «Школа-интернат им. Латоковой Гашинаго Делюевны» (г. Черкесск).

01.04.2022 г. учитель-дефектолог образовательной организации Кусковецкая И.Р. приняла участие в научно-методическом семинаре «Комплексный подход к помощи детям с расстройствами аутистического спектра и их семьям», посвященном Всемирному дню распространения информации об аутизме. Семинар проводился на базе ГБОУ ВО «Ставропольский государственный педагогический институт». Инга Романовна поделилась опытом своей работы по организации обучения детей с РАС со студентами выпускных курсов института, коллегами из других образовательных учреждений.

20.04.2022 г. проведен практико-ориентированный семинар «Особенности построения урока для детей с ОВЗ» (приняли участие 25 педагогических работников образовательных организаций Ставропольского края).

26.05.2022 г. проведен практико-ориентированный семинар «Особенности воспитательной работы для детей с ОВЗ. Содержание программы воспитания» (приняли участие 25 педагогических работников образовательных организаций Ставропольского края).

Проведено 72 индивидуальные консультации по вопросам коррекционно-развивающего обучения детей с ОВЗ для педагогов Республиканского государственного казенного общеобразовательного учреждения «Школа-интернат им. Латоковой Гашинаго Делюевны» (г. Черкесск), Шпаковского, Изобильненского, Левокумского районов, МБОУ СОШ № 41, МБОУ лицей № 38 г. Ставрополя, МБОУ гимназия № 3, № 9 г. Ставрополя.

21.10.2022 г. проведены стажировочные мероприятия по организации обучения детей с ТМНР для сотрудников Центра социального обслуживания населения г. Михайловск (10 чел.);

- 25.10.2022 г. проведен практический семинар «Методологические основы обучения по АФК детей с умственной отсталостью, детей- аутистов» для учителей физической культуры образовательных организаций Ставропольского края (30 чел.);
- 02.11.2022 г. проведены стажировочные мероприятия по организации учебно-воспитательного процесса обучающихся по АООП (Вариант 2) для администрация и педагогических работников РГКОУ «Школа-интернат им. Латоковой Г.Д.» г. Черкесск (5 чел.);
- 09.12.2022 г. проведен практический семинар «Методологические основы обучения по АФК детей с умственной отсталостью (Вариант 1, Вариант 2) для учителей физической культуры образовательных организаций Ставропольского края (30 чел.);
- 17.02.2023 г. проведены стажировочные мероприятия по вопросам организации обучения детей с ТМНР для сотрудников социального центра г. Михайловска (4 чел.).
- 02.05. - 03.05.2023 г. проведены стажировочные мероприятия по вопросам организации обучения детей с ТМНР для педагогов МБОУ СОШ № 23 Михайловска (3 чел.).
- 04.04.2023 г. учитель-дефектолог образовательной организации Ишкова В.В. приняла участие в научно-методическом семинаре «Комплексный подход к помощи детям с расстройствами аутистического спектра и их семьям», посвященном Всемирному дню распространения информации об аутизме. Семинар проводился на базе ГБОУ ВО «Ставропольский государственный педагогический институт».
- 16.05.2023 г. проведен практико-ориентированный семинар «Особенности построения урока для детей с ОВЗ» (приняли участие 25 педагогических работников образовательных организаций Ставропольского края).
- 17.05.2023 г. проведен практический семинар «Методологические основы обучения по АФК детей с умственной отсталостью (Вариант 1) для учителей физической культуры образовательных организаций Ставропольского края (30 чел.);
- 18.05.2023 г. проведен практический семинар «Методологические основы обучения по АФК детей с умственной отсталостью (Вариант 2) для учителей физической культуры образовательных организаций Ставропольского края (30 чел.);
- 01.06.2023 – 22.06.2023 - проведение тематической лагерной смены «Учимся жизни» (50 человек).
- 19.10.2023 г. проведен краевой онлайн вебинар «Средства альтернативной и дополнительной коммуникации в работе с детьми с ТМНР». <https://rutube.ru/video/private/def3e54761c427437d0ea6ab7c1dc540/?r=a&p=LSab1D9W4O7nGVyyYKMe6A>
- Проведено 62 индивидуальные консультации по вопросам коррекционно-развивающего обучения детей с ОВЗ для педагогов Республиканского государственного казенного общеобразовательного учреждения «Школа-интернат им. Латоковой Гашинаго Делюевны» (г. Черкесск), Шпаковского, Изобильненского, Левокумского районов, МБОУ СОШ № 41, МБОУ лицей № 38 г. Ставрополя, МБОУ гимназия № 3, № 9 г. Ставрополя.
- 16.04.2024 г. проведен практико-ориентированный семинар «Технология проектирования современного урока в соответствии с требованиями ФГОС образования обучающихся с умственной отсталостью (интеллектуальными нарушениями) (25 чел.);
- 15.05.2024 г. практические занятия «Методика проведения занятий адаптивной физической культурой для обучающихся с легкой умственной отсталостью» (30 чел.);
- 17.05.2024 г. практические занятия «Методика проведения занятий адаптивной физической культурой для обучающихся с РАС» (30 чел.)
- 17.05.24 г. в г. Михайловске проведен выездной Краевой консилиум по вопросам: -динамики развития детей с ТМНР.
- 01.06.2024 – 22.06.2024 - проведение тематической лагерной смены «Учимся жизни» (50 человек) для обучающихся с ТМНР.
- 15.10.2024 г. проведен практико-ориентированный семинар «Технология проектирования современного урока в соответствии с требованиями ФГОС образования обучающихся с умственной отсталостью (интеллектуальными нарушениями) (25 чел.);

22.10.2024 г. проведены стажировочные мероприятия по вопросу организации учебно-воспитательного процесса обучающихся с интеллектуальными нарушениями (33 чел.).

Всего методической и консультативной работой за отчетный период с нарастающим итогом охвачен 981 человек.

4.2. Информационная кампания сопровождения деятельности инновационной площадки за отчетный период.

Информация о деятельности краевой инновационной площадки размещена на сайте образовательной организации Инновационная деятельность sh33-stavropol.gosuslugi.ru; социальных сетях: Школа № 33 г.Ставрополь (vk.com) виджет «Инновации»; [special33 stavropol - YouTube](https://www.youtube.com/channel/UC...); [Telegram: Contact @special33 stavropol](https://www.telegram.com/contact/@special33_stavropol).

Научный руководитель

Слюсарева Е.С.

Руководитель образовательной организации

Егорова С.В.

